

# ABFALL-INFO 2010

*Geschätzte Einwohnerinnen und Einwohner*

*Die Abfall-Info 2010 will Ihnen bei der Entsorgung und Wiederverwertung Ihrer Abfälle helfen. Sie informiert Sie über Abfuhrdaten und Sammelstellen, Bezugsquellen für Säcke und Gebührenmarken, Kontaktadressen usw.*

*Bitte bewahren Sie die Abfall-Info gut sichtbar auf.*

*Ihr Gemeindebauamt*

## REGIONALE ZUSAMMENARBEIT BEIM ALTGLAS / ALUMINIUM-WEISSBLECH

Die Gemeinden der A-Region arbeiten seit Frühjahr 2009 bei der Sammlung und der Verwertung von Altglas und Aluminium / Weissblech zusammen. In sämtlichen Gemeinden stehen für diese Wertstoffe Sammelcontainer bereit. Diese Zusammenarbeit über die Gemeindegrenzen hinweg führt zu einer Halbierung der gefahrenen Lastwagenkilometer, verbunden mit massiv geringeren Kosten.

**Altglas, Aluminium und Weissblech sind keine Abfälle! Deshalb gehören diese Stoffe nach Gebrauch zur Sammelstelle, weil so der wertvolle Rohstoff im Kreislauf und für die energiesparende Produktion neuer Güter erhalten bleibt.**

## ALUMINIUM-WEISSBLECH: WICHTIGE INFOS

Aluminium und Weissblech wird gemeinsam im selben Container gesammelt. Auch für diese Abfälle ist bei starker Verschmutzung aus hygienischen Gründen ein kurzes Ausspülen erwünscht.

### ALUMINIUM

- **Aluminium-Getränkedosen, Tiernahrungsschalen, Tuben, Folien** und andere **Aluminiumteile** können in den **Alucontainern** entsorgt werden.
- **Verbundverpackungen** wie **Tiernahrungsbeutel, Butterpapier, Kaffeebeutel usw.** sind im **Kehrichtsack** zu entsorgen.
- **Spraydosen** gehören in den **Sonderabfall**, grössere feste Aluabfälle wie **z.B. Pfannen** zur **Metallsammelstelle** bringen.

### WEISSBLECH – STAHLBLECH – DOSEN

- **In den Container gehören Stahl- und Weissblechdosen (Konservendosen)** sowie die **Deckel** von **Konfitüren-** und anderen Gläsern.
- **Im Kehrichtsack** resp. als **Sonderabfall entsorgen: Farbdosen** mit eingetrockneten Farbesten.

**Weitere Infos zum Thema:** [www.igora.ch](http://www.igora.ch) oder [www.ferrorecycling.ch](http://www.ferrorecycling.ch)

## GLASSAMMLUNG: WICHTIGE INFOS

- Nur farbgetrennt gesammeltes Glas kann beliebig oft eingeschmolzen und wiederverwertet werden. Die Gemeinden werden deshalb für farbgetrenntes Altglas besser entschädigt.
- **Blaue oder rote Flaschen, oder generell Farben**, die nicht eindeutig definiert werden können, gehören zum **Grünglas**. Bei Zwischentönen nicht lange studieren sondern auch beim Grünglas einwerfen.
- **Keramik- oder Tonscherben (Tassen, Teller, usw.), defekte Glühbirnen und Trinkgläser, Fensterglas und Spiegel** haben im Glascontainer **nichts** zu suchen.
- **Verpackungsglas**, wie **Konfi- und Gurkengläser**, sind im Glascontainer **willkommen**.
- **Deckel- und Verschlüsse** sind zu **entfernen**, Papieretiketten müssen nicht entfernt werden.
- Nicht zwingend, aber rücksichtsvoll: Starke Geruchsentwicklung (Fäulnis, Gärung, usw.) zieht an den Sammelstellen Insekten an. Dies verhindert man, wenn Gläser und Flaschen vor dem Entsorgen kurz gespült werden.
- Glasentsorgung macht Lärm: Halten Sie sich deshalb an die im Abfall-Info publizierten Benutzungszeiten der Sammelstellen.

**Weitere Infos zum Glasrecycling:** [www.vetroswiss.ch](http://www.vetroswiss.ch)

# ABFALL-INFO 2010

## ORDENTLICHE ABFUHREN

### HAUSKEHRICHT

- Regulärer Abfuhrtag: Montag (sofern kein Feiertag)

#### Tourenplan Dorfrayon und Gebiet Hofgut-Schwäbrig-Gäbris-Steinleuten:

Januar	04.	18.	
Februar	01.	15.	
März	01.	15.	29.
April	12.	26.	
Mai	10.	Di 25.	
Juni	07.	21.	
Juli	05.	19.	
August	02.	16.	30.
September	13.	27.	
Oktober	11.	25.	
November	08.	22.	
Dezember	06.	20.	

#### Dorfrayon und Gebiet Bernbrugg-Obergaais

Januar	11.	25.	
Februar	08.	22.	
März	08.	22.	
April	Di 06.	19.	
Mai	03.	17.	31.
Juni	14.	28.	
Juli	12.	26.	
August	09.	23.	
September	06.	20.	
Oktober	04.	18.	
November	01.	15.	29.
Dezember	13.	27.	

Kehricht erst am **Abfuhrtag** bereitstellen (wegen Hunden, Füchsen, Mardern etc.!!!) Beginn der Abfuhr jeweils um **07.00 Uhr**

### Was

- Brennbare Abfälle aus Haushalt, Büro, Gewerbe und Industrie, wie auch **brennbare** ausgediente Möbel, Sportgeräte, Textilien etc.
- Keine** Elektronikgeräte, Leuchtstoffröhren, Batterien, Chemikalien, Gifte etc. → Sondermüll!

### Wie

- Privathaushalte:** - Einheits-Kehrichtsack - nicht offizieller Sack (z.B. Futtermittelsack) mit Gebührenmarke(n)
- Gewerbe und Industrie:** Container mit Datenträger (gewichtabhängige Entleerung)

### SPERRGUT (BRENNBARES MATERIAL WIRD NICHT MITGENOMMEN)

- Nur nichtbrennbare Abfälle wie:** Metallschrott, Grobeisen, Fässer, Nähmaschinen, Kochherde, Kühlschränke, Boiler, Waschmaschinen, Röhren, Drahtgeflechte, Elektromotoren, Velos, kleinere Autoteile, Pneus (ohne Felgen)
- Bei Velos und Motorrädern Pneus entfernen.
- Maximallänge von Eisenröhren: 3m
- Kühlschränke
- Sonderabfuhr** Fr., 23. April Fr., 17. September

## SAMMELSTELLEN für Kleinmengen von privaten Anlieferern

Bauamts-Werkhof Atzgras BWA (im und beim Schulhaus Gaiserau 9)

### Achtung, neue Öffnungszeiten!

Sommer	Winter
Mo - Fr 08.00 - 18.30 Uhr Sa 08.00 - 16.00 Uhr	Mo - Fr 08.00 - 17.30 Uhr Sa 08.00 - 16.00 Uhr

BWA\* **personell besetzt** zur Entgegennahme von Chemikalien und Giften, Sonderabfällen, Bauschutt in kleinen Mengen.  
je Mittwoch 16.30 - 17.30 Uhr  
1. Sa p. Monat 10.00 - 11.00 Uhr

### Was

### Wie

### Wohin

#### ALTMETALL (Eisen, Buntmetalle, Alu)

- Kochherde, grössere Haushaltgeräte, Draht, Pfannen, Velos, Blechfässer, Stahlmöbel, Röhren, usw.
- Nur für Privathaushalte
- Holz-, Leder-, Kunststoff-, Gummi- und textile Bestandteile entfernen
- BWA

#### ALTÖL

- Speiseöl, Motoren- und Maschinenöl
- Altöl trennen in:**
  - Speiseöl (aus Friteusen)
  - Mineralische Öle (Motoren/Maschinenöle)
- BWA

#### ALUMINIUM

- Alu-Pfannen, Alu-Büchsen usw.
- Keine plastik beschichteten Folien wie Butterpapier, Suppenbeutel u.ä.**
- BWA

#### BATTERIEN

- Gebrauchte Batterien
- Autobatterien
- Trennen in:**
  - Quecksilber-Batterien
  - (Knopfzellen)
  - übrige Batterien
- Zurück an Verkaufsstellen
- BWA
- Autobatterien an Verkaufsstellen

#### BAUSCHUTT

- Gartenplatten, Steine, Blumentöpfe, Tonscherben, Erde, Katzensand usw.
- Nur Kleinstmengen von Privaten
- BWA\*

#### CHRISTBÄUME

- Christbäume
- Christbäume können bis zum 20. Januar bei der Wertstoffsammelstelle Atzgras abgegeben werden.



# GAIS

## Was

## Wie

## Wohin

## SAMMELSTELLEN für Kleinmengen von privaten Anlieferern

### ELEKTRISCHE UND ELEKTRONISCHE GERÄTE LEUCHTEN UND LEUCHTMITTEL

- Leuchten/Leuchtmittel (ohne Glühlampen)**
  - Energiesparlampen
  - Leuchten/Leuchtstoffröhren
  - LED-Lampen
  - Sonstige Geräte für die Ausbreitung oder Steuerung von Licht
- Kostenlose Entsorgung
- Zurück an die Verkaufsstellen oder Sammelstellen unter [www.swico.ch](http://www.swico.ch), [www.sens.ch](http://www.sens.ch)

### GARTENABFÄLLE

- Gartenabraum, Hecken-, Rasenschnitt, Laub etc.
- Grobe Stauden, Baum-, Heckenschnitt
- Keine Küchenabfälle
- Selbst kompostieren!
- Grünmulde im BWA
- 2x pro Jahr beim Parkplatz Weier, gemäss Publikation

### GLAS

- Flaschenglas
- Fenster-, Spiegelglas, Porzellan, Steingut, Ton, Trinkgläser
- keine Leuchtstoffröhren
- Nach Farben trennen
- Ohne Verschlüsse, Manschetten, Umhüllungen usw.
- Stark verschmutzte Flaschen (Ketchup usw.) ausspülen
- Bitte Rücksicht auf Anwohner nehmen
- BWA, in entsprechende Abteile des Glas-Containers
- BWA, in speziellen Klein-Container

### HAUSRAT

- Nur brauchbare Möbel, Matratzen, Teppiche, Sportgeräte etc.
- Nach Angaben der Sammelorganisation
- Brockenhaus, aber nur nach **Abprache** Tel. 071 793 16 45

### KONSERVENDOSEN

- Blechbüchsen von Lebensmittelkonserven, Tiernahrung usw.
- Büchsen reinigen
- Papier entfernen
- Boden und Deckel herausschneiden
- Büchse flachdrücken (Pressvorrichtung an Sammelstelle)
- BWA

### MEDIKAMENTE, CHEMIKALIEN

- Medikamente, Chemikalien, Farben, Lösungs-, Putz- und Pflanzenschutzmittel, Schädlingsbekämpfungsmittel usw.
- In geschlossenen Gebinden mit Inhaltsangabe
- Sonderabfälle dürfen nicht der Kehrichtabfuhr mitgegeben werden!
- BWA\*
- Drogerien
- entsprechende Verkäufer

### PAPIER, KARTON

- Zeitungen, Zeitschriften, Bücher, Prospekte, Karton
- Gebündelt, nicht in Schachteln oder Tragtaschen
- Karton separat gebündelt
- Sammelort Schulhausplatz** Fr./Sa., 12. / 13. Februar Fr./Sa., 7. / 8. Mai Fr./Sa., 13. / 14. August Fr./Sa., 12. / 13. November

### PET-FLASCHEN

- PET-Getränkeflaschen mit Verschluss
- Flaschen mit PET-Zeichen
- PET-Flaschen zusammendrücken
- Rückgabe bei den Lebensmittelgeschäften oder BWA

### PNEUS

- Pneus von Autos, Velos, Mofas
- ohne Felgen
- zurück an Verkaufsstellen
- Sperrgut

### STYROPOR

- Weisser oder farbiger Hartschaum oder Schnitzel
- Sauber, ohne Klebebänder, Etiketten usw.
- Grössere Stücke zerbrechen
- BWA

### TEXTILIEN, SCHUHE

- Alte saubere Kleider
- In offiziellen Säcken
- Einsammlung durch Organisationen für Altkleidersammlung
- Containerschrank
- Gemäss Voranzeige (Flugblatt mit Kleidersack)
- BWA

### TIERKÖRPER

- Tierkadaver, tierische Abfälle, Metzgereiabfälle
- Anlieferungen sind jederzeit möglich
- Hinweistafeln beachten
- Tierkörpersammelstelle ARA Bühler

## DIENTLEISTUNGEN

### HACKSELDIENST

- Verholztes Pflanzenmaterial wie Beerenaesten, Baum- und Heckenschnitt bis 8 cm Durchmesser. Wird auf Bestellung vor Ort verkleinert.
- Bestellung bei Werner Höhener Tel. 071 793 20 17

## FRANKIERUNG

### NICHTOFFIZIELLE KEHRRICHTSÄCKE

- Nichtoffizielle Kehrichtsäcke sind wie folgt zu frankieren:
- 35 Liter Inhalt max. 5 kg 1 Marke
  - 60 Liter Inhalt max. 10 kg 2 Marken
  - 110 Liter Inhalt max. 15 kg 3 Marken
- (Grössere Gebinde werden nicht entsorgt.)

### SPERRIGES, BRENNBARES MATERIAL

- Sperrgut (max. 150 cm lang, bis 25 kg)** **1 Marke pro 5 kg**
- Bettgestell (halbiert und ohne Metallteile) 4 Marken
- Doppelmatratze 8 Marken
- Einzelmatratze 4 Marken
- Polstergruppe, je Sitzplatz 4 Marken
- Schrank, je Türe 4 Marken
- Ski, je Paar 2 Marken
- Stuhl 2 Marken
- Tisch 4 Marken

## FRAGEN?

**DAS ABFALLTELEFON HILFT WEITER: 071 791 80 83**

## WOHIN MIT DEN ABFÄLLEN?

Problematische Abfälle wenn immer möglich zurück zum Bezugsort. Zum Beispiel Pneus und Batterien. Der Rest wird zu Hause getrennt gesammelt und dann so umweltgerecht wie möglich entsorgt. Es gibt drei Kategorien von Abfällen, die drei verschiedenen Entsorgungswegen entsprechen:

### Abfallkategorie

### Entsorgungsweg

#### HAUSKEHRICHT, SPERRGUT

- Hauskehricht und Abfälle aus Büro, Gewerbe und Industrie. Also alles, was in den Kehrichtsack gehört; sowie Sperrgut.
- Ordentliche Abfahren von Kehricht und Sperrgut

#### WIEDERVERWERTBARE ABFÄLLE

- Wiederverwertbare Abfälle, z.B. Papier, Glas, Aluminium, Öl, Weissblech und organische Abfälle aus Haus und Garten, also Wertstoffe, die dem Recycling zugeführt werden können.
- Sammelstellen und Sonderabfahren. Für organisches Material empfiehlt es sich, einen eigenen Komposthaufen anzulegen (Häckseldienst).

#### GIFTIGE ABFÄLLE

- Giftige Abfälle, sogenannte Sonderabfälle, z.B. Chemikalien, Lösungsmittel, Medikamente.
- Beim Bauamts-Werkhof Atzgras abgeben.  
**Öffnungszeiten beachten!**

## GEBÜHREN, TARIFE 2010

### HAUSKEHRICHT

Sackgrösse	Rollen	Preis	Sackgrösse	Rollen	Preis
17 l	à 10 Säcke	Fr. 10.–	60 l	à 10 Säcke	Fr. 35.–
35 l	à 10 Säcke	Fr. 20.–	110 l	à 5 Säcke	Fr. 30.–

Gebührenmarken je Stk. Fr. 2.–

### SPERRGÜTER

**Bereitstellung von brennbarem Sperrgut, nicht offiziellen Kehrichtsäcken und Kartonschachteln:**

bis 35 l Inhalt	max 5 kg	1 Marke
bis 60 l Inhalt	max 10 kg	2 Marken
bis 110 l Inhalt	max 15 kg	3 Marken
<b>Sperrgut bis max 150 cm lang, bis 25 kg</b>	<b>1 Marke pro 5 kg</b>	

### CONTAINER (Industrie und Gewerbe)

Gewichtsabhängige Entleerung	Entsorgungsgebühr:	pro kg	(excl. MwSt)	Fr. –28
	Entleerungsgebühr:	pro Leerung	(excl. MwSt)	Fr. 4.–

## ANNAHMESTELLEN, ÖFFNUNGSZEITEN

- Bauamts-Werkhof Atzgras (BWA): im und beim Schulhaus Gaiserau 9  
**Achtung, neue Öffnungszeiten**

Sommer	Winter
Mo - Fr 08.00 - 18.30 Uhr	Mo - Fr 08.00 - 17.30 Uhr
Sa 08.00 - 16.00 Uhr	Sa 08.00 - 16.00 Uhr
- **BWA\* (= durch Personal bedient):** Zur Entgegennahme von Chemikalien, Giften, Sonderabfällen, Bauschutt in kleinen Mengen  
je Mittwoch 16.30 - 17.30 Uhr  
1. Samstag p. Monat 10.00 - 11.00 Uhr
- **Ausserhalb der Öffnungszeiten ist die Benützung des BWA-Areals verboten!**

## ABFALLTRENNUNG IM HAUSHALT

Richten Sie zu Hause Ihre eigene Sammelstelle ein: Behälter dazu gibt es in vielen Ausführungen und Preislagen. Sie können aber ebensogut improvisieren, mit Kartons, Tragtaschen, alten Eimern usw. Sie werden sehen: Es ist gar nicht schwer, und man gewöhnt sich daran!

## APROPOS BEREITSTELLUNG

Füchse, Marder und allenfalls auch Katzen und Hunde machen sich einen Spass daraus, jeweils in der Nacht vom Sonntag auf den Montag bereits bereitgestellte Kehrichtsäcke zu durchwühlen und deren Inhalt in der näheren oder weiteren Umgebung zu zerstreuen.

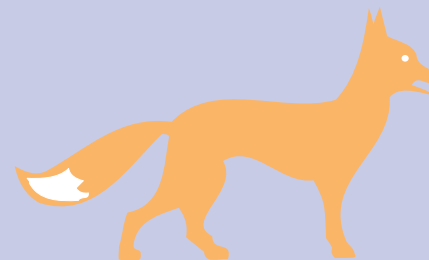
Das Gemeindebauamt und die Anwohner der Kehrichtsackdepotplätze haben an dieser Unordnung natürlich keinen Spass. Wahrscheinlich auch viele nicht direkt Betroffene.

Um diese Unordnung zu verhindern, können alle mithelfen, indem die Kehrichtsäcke jeweils erst am Morgen des Abfuhrtages bereitgestellt werden.

Helfen Sie mit, unsere Gemeinde sauber zu halten.

Für Ihr Verständnis danken Ihnen alle Betroffenen.

Gemeindebauamt Gais



## APROPOS SAMMELSTELLE

Eine saubere und ordentliche Sammelstelle ist der Wunsch aller Benutzer. Um dies zu ermöglichen ist auch Ihre Mitarbeit gefordert.

**Verlassen Sie die Sammelstelle so, wie Sie sie anzutreffen wünschen.**

Deponieren Sie die Abfälle in den dafür vorgesehenen Behälter. Leere Flaschen gehören in die Glasmulde. Beachten Sie dabei aber, dass es für die Anwohner der Sammelstelle angenehmer ist, wenn die Flaschen nicht mit voller Wucht in die Mulde geschmettert werden.

Asche darf nicht in der Gartenmulde deponiert werden (Brandgefahr)! Dafür ist die Bauschuttmulde vorgesehen. Bitte Öffnungszeiten beachten.

Für Ihr Verständnis und Ihre Mitarbeit dankt Ihnen das Gemeindebauamt und die Anwohner.



## AUSKÜNFTEN, BERATUNG

Anfragen, Tipps und Reklamationen bitte an:

**Gemeindebauamt Gais**  
**Gemeindehaus**  
**Tel. 071 791 80 83**