



Gais
naturgemacht.

2019
Jahresrechnung

Inhaltsverzeichnis

I.	Bericht zur Jahresrechnung	2
II.	Bericht der Rechnungs- und Geschäftsprüfungskommission RGPK	7
III.	Erfolgsrechnung 2019	11
	· Gestufter Erfolgsnachweis	12
	· Erfolgsrechnung Artengliederung	13
	· Investitionsrechnung Artengliederung	17
	· Geldfluss-Rechnung	18
	· Bilanz	19
IV.	Anhang	23
	· Grundlagen und Grundsätze der Rechnungslegung	24
	· Erläuterungen zu Positionen der Erfolgsrechnung	28
	· Erläuterung zu Positionen der Investitionsrechnung	33
	· Eigenkapitalnachweis	34
	· Anlagespiegel Finanz- und Verwaltungsvermögen Tabelle Anlagespiegel	35
	· Finanzkennzahlen	42
	· Erfolgsrechnung 2019 Funktionale Gliederung	46
	· Investitionsrechnung 2019 Funktionale Gliederung	52
V.	Verzeichnis des Grundbesitzes der Gemeinde Gais	55
VI.	Statistiken	61
	Jahrgänger-Statistik Bevölkerungsstatistik	62
VII.	Steuerfuss-Übersicht 2008 - 2020	63

Bericht zur Jahresrechnung

Die Jahresrechnung 2019 konnte wiederum sehr gut abgeschlossen werden. Zu diesem ausserordentlich guten Ergebnis haben verschiedene Faktoren beigetragen. Zusammenfassend sind folgende Punkte für dieses Ergebnis verantwortlich:

- Hoher Steuerertrag (insbesondere bei den Grundstückgewinnsteuern)
- Positiver Rechnungsabschluss Alterszentrum Rotenwies (erstmals konnte ein positives Ergebnis ausgewiesen werden)
- Neuschätzung Liegenschaft Finanzvermögen. Diese Liegenschaften müssen gemäss Finanzhaushaltsgesetz alle 5 Jahre neu geschätzt werden.

Erfolgsrechnung

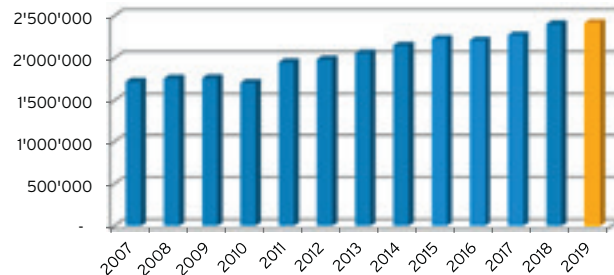
Die Erfolgsrechnung schliesst bei einem Aufwand von CHF 23'536'519.02 und einem Ertrag von CHF 24'436'217.49 nach zusätzlichen Abschreibungen von CHF 1'000'000.- mit einem Ertragsüberschuss von CHF 899'698.47 ab. Budgetiert war ein Aufwandüberschuss von CHF 244'800.-.

Im Anhang werden insbesondere die Grundlagen und Grundsätze der Rechnungslegung und die Erläuterungen zu Positionen der Erfolgsrechnung, der Investitionsrechnung und der Geldflussrechnung erläutert. Zudem werden dort

auch die Beteiligungsspiegel des Finanz- und Verwaltungsvermögens, der Rückstellungsspiegel, der Gewährleistungsspiegel, das Verzeichnis über die Verpflichtungskredite, die Anlagespiegel des Finanz- und Verwaltungsvermögens und die Kennzahlen dargestellt.

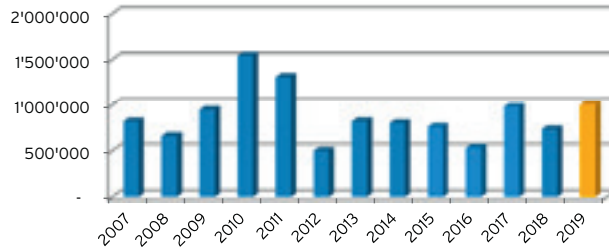
Der Fiskalertrag hat sich im Jahr 2019 insgesamt gut entwickelt.

Laufende Steuern natürliche Personen (einfache Steuern)



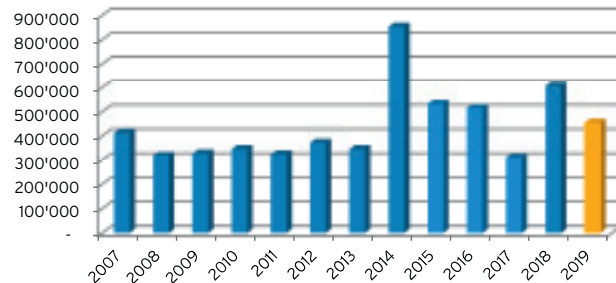
Die laufenden Steuern der natürlichen Personen sind gleichbleibend wie im Vorjahr.

Nachzahlungen natürliche Personen



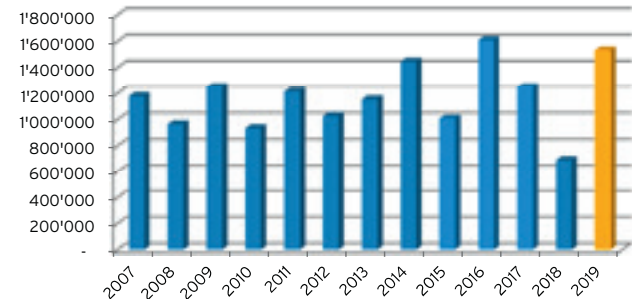
Bei den Nachzahlungen konnten die Erwartungen deutlich übertroffen werden.

juristische Personen



Bei den juristischen Personen ist der Wert grundsätzlich erfreulich. In Absprache mit der Kantonalen Steuerverwaltung musste jedoch in einem älteren Fall eine Wertberichtigung vorgenommen werden.

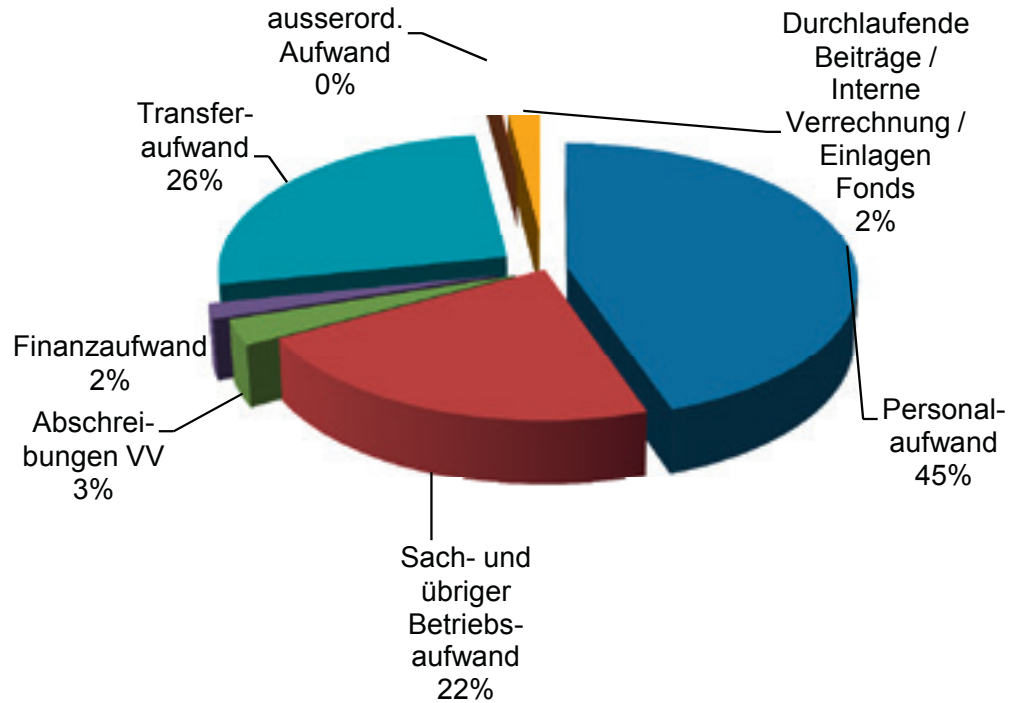
Nebensteuern



Der Ertrag bei den Nebensteuern ist im Jahr 2019 wieder deutlich höher als im Vorjahr. Dieses sehr gute Ergebnis ist insbesondere auf die Grundstückgewinnsteuern zurückzuführen. Der Ertrag von CHF 982'444.75 ist überdurchschnittlich hoch. Bei den Erbschafts- und Schenkungssteuern sowie den Handänderungssteuern sind die Erträge in einem üblichen Rahmen.

Die Aufwände gliedern sich in folgende Arten:

Aufwand 2019



Investitionsrechnung

Die Investitionsrechnung schliesst mit Nettoinvestitionen von CHF 1'947'324.04 ab.

Abschreibungen

Die ordentlichen Abschreibungen werden seit Inkrafttreten des neuen Finanzhaushaltsgesetzes nach den Nutzungsdauern berechnet. Die Abschreibungen 2019 betragen CHF 663'672.-. Die Abschreibungen der Investitionsbeiträge belaufen sich auf CHF 106'000.-.

Aufgrund des guten Jahresergebnisses hat der Gemeinderat auf Antrag der Finanzkommission noch zusätzliche Abschreibungen von insgesamt CHF 1'000'000.- beschlossen. Diese werden den Anlagen

- Nr. 95 (Gäbrisstrasse, Abschnitt Blumenwies - Oase),
- Nr. 64 (Nördlistrasse) und
- Nr. 51 (Durchmesserlinie DML)

gutgeschrieben. Diese zusätzlichen Abschreibungen werden in der 2. Stufe der Erfolgsrechnung ausgewiesen. Sie sind in den Folgejahren wieder aufzulösen. Den Zeitpunkt der Auflösung wird der Gemeinderat aufgrund der Ergebnisse in den nächsten Jahren bestimmen.

Eigenkapital

Beim **Eigenkapital** ist ein Zuwachs von CHF 1'218'899.54 zu verzeichnen, dieser beträgt somit neu CHF 20'953'028.14. Der Bilanzüberschuss ist dem positiven Jahresergebnis von CHF 899'698.47 zu verdanken, welches CHF 1'144'498.47 über dem Voranschlag liegt.

Der Bilanzüberschuss (ehemals Konto Vor- und Rückschläge) wächst somit auf CHF 12'921'021.06 an. Die Verpflichtungen gegenüber den Spezialfinanzierungen und Fonds haben um CHF 319'701.07 zugenommen.

Diese starke Zunahme ist insbesondere durch die guten Abschlüsse der Spezialfinanzierungen (CHF 243'510.58) zurückzuführen.

II. Bericht der Rechnungs- und Geschäftsprüfungskommission

Bericht der Geschäftsprüfungskommission

Auftrag und Berichterstattung der GPK

Die Geschäftsprüfungskommission prüft gemäss Aufgaben der Gemeindeordnung die Gemeinderechnung nach den Bestimmungen des Finanzhaushaltsgesetzes. Sie prüft die Geschäftsführung des Gemeinderates und der gesamten Gemeindeverwaltung und nimmt Einsicht in alle Protokolle von Gemeinderat und Kommissionen. Über die Prüfung der Geschäftsführung 2019 wird ein schriftlicher Bericht zu Händen des Gemeinderats abgegeben.

Prüfung der Jahresrechnung

Gemäss unserem gesetzlichen Auftrag nach Gemeindegesetz (bGS 151.11) und Finanzhaushaltsgesetz (FHG, bGS 612.0) Art. 38 ff haben wir die Jahresrechnung (Bilanz, Erfolgsrechnung, Investitionsrechnung, Geldflussrechnung und Anhang) der Gemeinde Gais für das am 31. Dezember abgeschlossene Rechnungsjahr 2019 geprüft, respektive durch die externe Revisionsstelle BDO prüfen lassen. Die Zweckverbände unterstehen den gleichen Anforderungen für die Rechnungslegung und Prüfung, wie die Gemeinde. Die Zweckverbände wurden geprüft durch:

- Musikschule Appenzeller Mittelland (eigene Buchhaltung): Mitglieder der GPK Gais, Speicher und Trogen und die externe Revisionsstelle BDO
- Abwasserverband Bühler-Gais (Buchhaltung in Gais): Mitglieder der GPK Gais und Bühler sowie BDO als externe Revisionsstelle
- Feuerwehrzweckverband Teufen-Bühler-Gais (Buchhaltung in Teufen): RGPK Teufen und OBT als externe Revisionsstelle
- Soziale Dienste Appenzeller Mittelland: Mitglieder der GPK Speicher sowie periodisch BDO als externe Revisionsstelle

Verantwortung des Gemeinderates und der Zweckverbände

Der Gemeinderat und die Zweckverbände sind für die Aufstellung der Jahresrechnung in Übereinstimmung mit den gesetzlichen Vorschriften verantwortlich. Diese Verantwortung beinhaltet die Ausgestaltung, Implementierung und Aufrechterhaltung eines internen Kontrollsystems mit Bezug auf die Aufstellung der Jahresrechnung, die frei von wesentlichen falschen Angaben als Folge von Verstössen oder Irrtümern ist. Darüber hinaus sind der Gemeinderat und die Zweckverbände für die Auswahl und Anwendung sachgemässer Rechnungslegungsmethoden sowie für die Vornahme angemessener Schätzungen verantwortlich.

Verantwortung Finanzkontrolle

Die Verantwortung der GPK und der externen Revisionsstelle ist es, aufgrund unserer Prüfung ein Urteil über die Jahresrechnung abzugeben. Wir haben unsere Prüfung in Übereinstimmung mit den gesetzlichen Vorschriften vorgenommen. Die Prüfung ist so zu planen und durchzuführen, dass wir hinreichende Sicherheit gewinnen, ob die Jahresrechnung frei von wesentlichen falschen Angaben ist. Die Revisionsstelle BDO bestätigt, dass sie die Anforderungen hinsichtlich Befähigung und die Unabhängigkeit gemäss den gesetzlichen Vorschriften erfüllt.

Die Revision beinhaltet die Durchführung von Prüfungshandlungen zur Erlangung von Prüfungsnachweisen für die in der Jahresrechnung enthaltenen Wertansätze und sonstigen Angaben. Die Auswahl der Prüfungshandlungen liegt im pflichtgemässen Ermessen des Revisors. Wir sind der Auffassung, dass die von uns erlangten Prüfungsnachweise eine ausreichende und angemessene Grundlage für unser Urteil bilden.

Prüfungsurteil

Gemeinderechnung

Bilanz, Erfolgsrechnung, Investitionsrechnung, Geldflussrechnung und Anhang entsprechen mit den ausgewiesenen Kennzahlen für das am 31. Dezember 2019 abgeschlossene Rechnungsjahr den gesetzlichen Vorschriften. Die Buchführung der Gemeinde Gais für das Geschäftsjahr 2019 ist mustergültig erfolgt und alle wesentlichen Empfehlungen aus den Vorjahren und der aktuellen Prüfung konnten bereinigt werden. Die integrierte Rechnung des Alterszentrums entspricht ebenfalls den Anforderungen.

1. Geschäfte

Geschäfte und Haushalt wurden laufend geprüft. Im Bericht an den Gemeinderat wurden einige Empfehlungen für Verbesserungen abgegeben, generell geben die Geschäfte ansonsten keinen Anlass zur Beanstandung. Insbesondere die gesetzlichen Bestimmungen und regulatorische Anforderungen wurden soweit ersichtlich immer eingehalten. Prozesse des internen Kontrollsystems (IKS) wurden umgesetzt, es besteht jedoch noch ein gewisses Ausbaupotential beim IKS. Der Gemeinde Gais mit ihren Behördenmitgliedern konnte für das Jahr 2019 erneut generell ein gutes Zeugnis attestiert werden.

2. Zweckverbände

Die Buchhaltung der **Musikschule Appenzeller Mittelland (MSAM)** wird durch eigenes Personal erstellt. Die externe Revisionsstelle BDO hat die Rechnung geprüft. Eine detaillierte Prüfung fand dieses Jahr auch wieder durch ein Mitglied der GPK Gais statt und es gab keine wesentlichen Beanstandungen.

Der **Feuerwehrazweckverband Teufen - Bühler - Gais** hat keine eigene Finanzkontrolle. Die Rechnung des Feuerwehrazweckverbandes wird durch die Gemeinde Teufen verbucht. Die Prüfung erfolgt im Auftrag der GPK Teufen auch durch das externe Revisionsunternehmen. Beanstandungen sind keine bekannt.

Die Rechnung des **Abwasserverbandes Bühler-Gais** wird in der Gemeinde Gais verbucht. Beanstandungen sind keine bekannt.

Die **Sozialen Dienste Appenzeller Mittelland** haben Speicher als Sitzgemeinde und werden von der externen Revisionsstelle periodisch revidiert. Die GPK Speicher hat uns gemeldet, dass keine Beanstandungen vorliegen. Die BDO attestierte letztmals der GPK Speicher, dass aufgrund ihrer Prüfungen die Sozialhilfe-

ausgaben sachgerecht und entsprechend den SKOS-Richtlinien getätigt wurden und alle übrigen Positionen wie Betriebskosten korrekt berechnet und verbucht wurden.

Wir empfehlen, die vorliegende Jahresrechnung zu genehmigen.

Gais, 4. März 2020

Geschäftsprüfungskommission der Gemeinde Gais

Martin Frischknecht, Präsident

Werner Brändli

René Ebnetter

Robert Heim

Richard Hofer

III. Erfolgsrechnung 2019

- **Gestufte Erfolgsnachweis**
- **Erfolgsrechnung Artengliederung**
- **Investitionsrechnung Artengliederung**
- **Geldfluss-Rechnung**
- **Bilanz**

Gestuffer Erfolgsnachweis

Gestuffer Erfolgsausweis		Rechnung 2019 Betrag	Voranschlag 2019 Betrag	Rechnung 2018 Betrag
	Betrieblicher Aufwand	21'405'753.02	21'568'800.00	20'250'699.60
30	Personalaufwand	9'942'454.18	10'291'300.00	9'841'329.10
31	Sach- und übriger Aufwand	4'951'723.18	4'810'200.00	4'166'830.11
33	Abschreibungen	663'672.00	642'900.00	635'300.00
35	Einlagen	53'039.05	15'600.00	18'968.41
36	Transferaufwand	5'794'864.61	5'808'800.00	5'588'271.98
37	Durchlaufende Beiträge			
	Betrieblicher Ertrag	23'522'641.64	21'380'000.00	21'941'712.12
40	Fiskalertrag	11'694'376.07	10'463'500.00	10'364'877.07
41	Regalien und KozeSSIONen			
42	Entgelte	8'322'654.38	7'464'400.00	8'088'526.14
43	Verschiedene Erträge	39'395.33	45'500.00	33'735.30
45	Entnahmen Fonds			
46	Transferertrag	3'466'215.86	3'406'600.00	3'454'573.61
47	Durchlaufende Beiträge			
	Ergebnis aus betrieblicher Tätigkeit	2'116'888.62	-188'800.00	1'691'012.52
34	Finanzaufwand	393'678.53	206'900.00	224'010.20
44	Finanzertrag	526'189.45	198'800.00	412'309.15
	Ergebnis aus Finanzierung	132'510.92	-8'100.00	188'298.95
	Operatives Ergebnis	2'249'399.54	-196'900.00	1'879'311.47
38	Ausserordentlicher Aufwand	1'030'000.00		810'994.00
48	Ausserordentlicher Ertrag			403'331.00
90	Spezialfinanzierung Aufwand-/Ertragsüberschuss	-319'701.07	-47'900.00	-488'992.60
	Ausserordentliches Ergebnis	-1'349'701.07	-47'900.00	-896'655.60
	Gesamtergebnis Erfolgsrechnung	899'698.47	-244'800.00	982'655.87

Erfolgsrechnung Artengliederung

Artengliederung		Rechnung 2019		Voranschlag 2019		Rechnung 2018	
		Aufwand	Ertrag	Aufwand	Ertrag	Aufwand	Ertrag
3	Aufwand	23'216'817.95		22'175'300.00		21'667'260.51	
30	Personalaufwand	9'942'454.18		10'291'300.00		9'841'329.10	
300	Behörden, Kommissionen	185'898.75		194'200.00		170'994.15	
301	Löhne des Verwaltungs- und Betriebspersonals	5'040'815.25		5'169'400.00		4'985'506.45	
302	Löhne der Lehrkräfte	3'196'001.40		3'280'400.00		3'122'923.85	
304	Zulagen	2'550.00		2'600.00		2'550.00	
305	Arbeitgeberbeiträge	1'387'640.80		1'478'200.00		1'397'461.95	
309	Übriger Personalaufwand	129'547.98		166'500.00		161'892.70	
31	Sach- und Übriger Betriebsaufwand	4'951'723.18		4'810'200.00		4'166'830.11	
310	Material- und Warenaufwand	760'607.75		787'000.00		799'261.86	
311	Nicht aktivierbare Anlagen	235'298.27		320'600.00		255'205.42	
312	Wasser, Energie, Heizmaterial	345'072.71		329'000.00		338'182.45	
313	Dienstleistungen und Honorare	1'468'496.94		1'371'700.00		1'470'645.42	
314	Baulicher Unterhalt	1'357'322.52		1'379'800.00		925'523.23	
315	Unterhalt Mobilien und immaterielle Anlagen	283'064.72		281'500.00		216'238.14	
316	Mieten, Leasing, Pachten, Benützungsgebühren	23'100.00		23'000.00		23'100.00	
317	Spesenentschädigungen	166'108.81		202'600.00		156'718.76	
318	Wertberichtigungen auf Forderungen	252'929.97		50'000.00		-80'009.97	
319	Verschiedener Betriebsaufwand	59'721.49		65'000.00		61'964.80	
33	Abschreibungen Verwaltungsvermögen	663'672.00		642'900.00		635'300.00	
330	Sachanlagen VV	663'672.00		642'900.00		635'300.00	
34	Finanzaufwand	393'678.53		206'900.00		224'010.20	
340	Zinsaufwand	49'584.87		30'900.00		41'434.25	
343	Liegenschaftenaufwand Finanzvermögen	344'093.66		176'000.00		182'575.95	

Artengliederung		Rechnung 2019		Voranschlag 2019		Rechnung 2018	
		Aufwand	Ertrag	Aufwand	Ertrag	Aufwand	Ertrag
35	Einlagen in Fonds und Spezialfinanzierungen	53'039.05		15'600.00		18'968.41	
350	Einlagen in Fonds und Spezialfinanzierungen FK	53'039.05		15'600.00		18'968.41	
36	Transferaufwand	5'794'864.61		5'808'800.00		5'588'271.98	
361	Entschädigungen an Gemeinwesen	1'809'108.79		1'910'700.00		1'836'400.26	
362	Finanz- und Lastenausgleich	114'500.00		120'000.00		111'700.00	
363	Beiträge an Gemeinwesen und Dritte	3'765'255.82		3'657'100.00		3'539'171.72	
366	Abschreibungen Investitionsbeiträge	106'000.00		121'000.00		101'000.00	
38	Ausserordentlicher Aufwand	1'030'000.00				810'994.00	
380	Ausserordentlicher Personalaufwand	30'000.00				10'994.00	
383	Zusätzliche Abschreibungen	600'000.00				800'000.00	
387	A.o. Transferaufwand; zusätzliche Abschreibungen	400'000.00					
39	Interne Verrechnungen	387'386.40		399'600.00		381'556.71	
391	Dienstleistungen	242'677.12		249'000.00		237'192.70	
392	Pacht, Mieten Benützungskosten	28'000.00		28'000.00		28'000.00	
394	kalk. Zinsen und Finanzaufwand	112'709.28		118'600.00		112'364.01	
399	Übrige interne Verrechnungen	4'000.00		4'000.00		4'000.00	
4	Ertrag		24'436'217.49		21'978'400.00		23'138'908.98
40	Fiskalertrag		11'694'376.07		10'463'500.00		10'364'877.07
400	Direkte Steuern natürliche Personen		9'471'941.39		9'130'900.00		9'051'912.45
401	Direkte Steuern juristische Personen		679'623.93		512'600.00		609'844.07
402	Übrige Direkte Steuern		1'522'379.10		800'000.00		681'699.00
403	Besitz- und Aufwandsteuern		20'431.65		20'000.00		21'421.55

Artengliederung	Rechnung 2019		Voranschlag 2019		Rechnung 2018	
	Aufwand	Ertrag	Aufwand	Ertrag	Aufwand	Ertrag
42 Entgelte		8'322'654.38		7'464'400.00		8'088'526.14
420 Ersatzabgaben		187'210.85		155'000.00		155'108.80
421 Gebühren für Amtshandlungen		212'142.00		190'500.00		180'876.19
422 Spital- und Heimtaxen, Kostgelder		4'533'620.00		4'196'300.00		4'393'374.10
424 Benützungsgebühren und Dienstleistungen		1'478'385.78		1'348'000.00		1'476'461.51
425 Erlös aus Verkäufen		984'253.59		899'700.00		958'925.08
426 Rückerstattungen		907'037.76		654'800.00		902'538.21
427 Bussen		800.00		2'000.00		1'077.00
429 Übrige Entgelte		19'204.40		18'100.00		20'165.25
43 Verschiedene Erträge		39'395.33		45'500.00		33'735.30
439 Übriger Ertrag		39'395.33		45'500.00		33'735.30
44 Finanzertrag		526'189.45		198'800.00		412'309.15
440 Zinsertrag		17'333.65		14'900.00		21'896.80
441 Realisierte Gewinne FV						120'000.00
443 Liegenschaftenertrag FV		166'399.70		119'700.00		203'546.40
444 Wertberichtigungen Anlagen FV		240'100.00				
447 Liegenschaftenertrag VV		102'356.10		64'200.00		66'865.95
46 Transferertrag		3'466'215.86		3'406'600.00		3'454'573.61
460 Ertragsanteile		465'120.35		400'000.00		424'660.00
461 Entschädigungen von Gemeinwesen		2'089'149.19		2'230'800.00		2'068'351.06
463 Beiträge von Gemeinwesen und Dritten		904'725.17		771'300.00		953'311.25
469 Verschiedener Transferertrag		7'221.15		4'500.00		8'251.30
48 Ausserordentlicher Ertrag						403'331.00
486 Ausserordentliche Transfererträge						37'331.00
489 Entnahmen aus dem Eigenkapital						366'000.00

Artengliederung	Rechnung 2019		Voranschlag 2019		Rechnung 2018	
	Aufwand	Ertrag	Aufwand	Ertrag	Aufwand	Ertrag
49	Interne Verrechnungen					
491		387'386.40		399'600.00		381'556.71
	Dienstleistungen	242'677.12		249'000.00		237'192.70
492	Pacht, Mieten, Benützungskosten	28'000.00		28'000.00		28'000.00
494	Kalk. Zinsen und Finanzaufwand	112'709.28		118'600.00		112'364.01
499	Übrige interne Verrechnungen	4'000.00		4'000.00		4'000.00
9	Abschluss / Bilanzübernahme		47'900.00		1'471'648.47	
90	Abschluss		47'900.00		1'471'648.47	
900	Abschluss Erfolgsrechnung	899'698.47			982'655.87	
901	Spezialfinanzierung und Fonds im EK	334'848.92	65'900.00		542'464.26	
902	Legate und Stiftungen ohne eigene	-15'147.85	-18'000.00		-53'471.66	
Gesamtergebnis		24'436'217.49	24'436'217.49	22'223'200.00	21'978'400.00	23'138'908.98
				244'800.00		23'138'908.98
		24'436'217.49	24'436'217.49	22'223'200.00	22'223'200.00	23'138'908.98

Investitionsrechnung Artengliederung

Artengliederung	Rechnung 2019		Voranschlag 2019		Rechnung 2018	
	Ausgaben	Einnahmen	Ausgaben	Einnahmen	Ausgaben	Einnahmen
5 Investitionsausgaben	1'954'756.72		1'564'700.00		1'782'004.46	
50 Sachanlagen	1'836'320.38		950'000.00		1'154'738.46	
501 Strassen / Verkehrswege	786'265.75		100'000.00		422'513.50	
503 Übriger Tiefbau	305'956.73		200'000.00		214'142.26	
504 Hochbauten	744'097.90		650'000.00		358'178.85	
506 Mobilien					159'903.85	
56 Eigene Investitionsbeiträge	114'720.00		614'700.00		546'266.00	
561 Kantone und Konkordate			100'000.00			
564 Öffentliche Unternehmungen	114'720.00		514'700.00		546'266.00	
59 Übertrag an Bilanz	3'716.34				81'000.00	
590 Passivierungen	3'716.34				81'000.00	
6 Investitionseinnahmen		1'954'756.72		1'564'700.00		1'782'004.46
63 Investitionsbeiträge für eigene Rechnung		3'716.34				81'000.00
634 Öffentliche Unternehmungen		3'716.34				81'000.00
69 Übertrag an Bilanz		1'951'040.38		1'564'700.00		1'701'004.46
690 Aktivierung Nettoinvestitionen		1'951'040.38		1'564'700.00		1'701'004.46
	1'954'756.72	1'954'756.72	1'564'700.00	1'564'700.00	1'782'004.46	1'782'004.46

Geldfluss-Rechnung

Geldflussrechnung (Indirekte Darstellung)	Rechnung 2019 Betrag	Rechnung 2018 Betrag
Gesamtergebnis der Erfolgsrechnung +Gewinn/-Reinverlust	899'698.47	982'655.87
+ Abschreibungen VV & Investitionsbeiträge	1'769'672.00	1'536'300.00
- Zu/ + Abnahme Forderungen	294'052.19	-1'103'051.19
- Zu/ + Abnahme Vorräte & angefangene Arbeiten		
- Zu/ + Abnahme Aktive Rechnungsabgrenzungen	233'726.85	-200'106.00
- Gewinne/+ Verluste aus Verkauf FV bzw. Kursgewinne /-verluste	-240'100.00	-120'000.00
+ Zu/ - Abnahme laufende Verpflichtungen (KK, Kreditoren)	-593'505.37	2'256'832.12
+ Zu/ - Abnahme passive Rechnungsabgrenzungen	216'967.64	-136'832.50
+ Zu/ - Abnahme Aufwertungsreserve		
+ Einlagen/ - Entnahmen Verpflichtungen für Spezialfinanzierungen,	372'740.12	141'961.01
Geldfluss aus operativer Tätigkeit (+Cash Flow/-Cash Drain)	2'953'251.90	3'357'759.31
+ Beiträge für eigene Rechnung	3'716.34	
Liquiditätswirksame Einnahmen der Investitionsrechnung	3'716.34	
- Sachanlagen und Immaterielle Anlagen	-1'685'320.38	-1'539'738.46
- Eigene Investitionsbeiträge	-114'720.00	-546'266.00
Liquiditätswirksame Ausgaben der Investitionsrechnung	-1'800'040.38	-2'086'004.46
Geldfluss aus Investitionstätigkeit ins Verwaltungsvermögen	-1'796'324.04	-2'086'004.46
+ Ab/ - Zunahme kurzfristige Finanz- & Sachanlagen FV	-	
+ Ab/ - Zunahme langfristige Finanz- & Sachanlagen FV	-74'070.00	719'500.00
Geldfluss aus Anlagentätigkeit ins Finanzvermögen	-74'070.00	719'500.00
Geldfluss aus Investitions- und Anlagentätigkeit	-1'870'394.04	-1'366'504.46
Finanzierungsüberschuss(+)/ - fehlbetrag(-)	1'082'857.86	1'991'254.85
+ Zu/ - Abnahme langfristige Finanzverbindlichkeiten	-1'000'000.00	
+ Zu/ - Abnahme kurzfristige Finanzverbindlichkeiten	-500'000.00	-2'033'750.00
Geldfluss aus Finanzierungstätigkeit	-1'500'000.00	-2'033'750.00
Veränderung der flüssigen Mittel	-417'142.14	-42'495.15

Bilanz

		Bilanz 31.12.19	Bilanz 31.12.18	Zu- / Abnahme
1	Aktiven	27'318'717.16	27'828'316.30	-509'599.14
10	Finanzvermögen	15'997'089.00	16'684'340.18	-687'251.18
100	Flüssige Mittel und kurzfristige Geldanlagen	6'020'668.38	6'437'810.52	-417'142.14
1000	Kasse	12'306.16	14'313.41	-2'007.25
1001	Post	2'512'875.76	2'698'337.64	-185'461.88
1002	Bank	3'495'486.46	3'725'159.47	-229'673.01
101	Forderungen	2'981'642.42	3'275'694.61	-294'052.19
1010	Forderungen aus Lieferungen und Leistungen	1'879'960.16	2'013'816.36	-133'856.20
1012	Steuerforderungen	1'101'419.76	1'261'615.75	-160'195.99
1019	Übrige Forderungen	262.50	262.50	
102	Kurzfristige Finanzanlagen		500'000.00	-500'000.00
1020	Kurzfristige Darlehen		500'000.00	-500'000.00
104	Aktive Rechnungsabgrenzungen	498'678.20	788'405.05	-289'726.85
1040	Personalaufwand	38'996.55	245'294.50	-206'297.95
1041	Sach- und übriger Betriebsaufwand	62'843.60	77'481.50	-14'637.90
1043	Transfers der Erfolgsrechnung		1'495.05	-1'495.05
1044	Finanzaufwand / Finanzertrag	16'396.50	9'440.70	6'955.80
1045	Übriger betrieblicher Ertrag	355'441.55	373'693.30	-18'251.75
1046	Aktive Rechnungsabgrenzungen Investitionsrechnung	25'000.00	81'000.00	-56'000.00
107	Finanzanlagen	1'447'600.00	962'430.00	485'170.00
1070	Aktien und Anteilscheine	255'200.00	255'200.00	
1071	Verzinsliche Anlagen	1'192'400.00	707'230.00	485'170.00

		Bilanz 31.12.19	Bilanz 31.12.18	Zu- / Abnahme
108	Sachanlagen	5'048'500.00	4'720'000.00	328'500.00
1080	Grundstücke	456'400.00	404'900.00	51'500.00
1084	Gebäude	4'503'200.00	4'315'100.00	188'100.00
1087	Anlagen im Bau	88'900.00		88'900.00
14	Verwaltungsvermögen	11'321'628.16	11'143'976.12	177'652.04
140	Sachanlagen	11'676'799.26	10'507'867.22	1'168'932.04
1400	Grundstücke	221'579.15	228'579.15	-7'000.00
1401	Strassen / Verkehrswege	3'577'954.05	2'890'688.30	687'265.75
1403	Übrige Tiefbauten	3'666'161.05	3'512'920.66	153'240.39
1404	Hochbauten	4'086'675.16	3'687'577.26	399'097.90
1406	Mobilien, Fahrzeuge	124'429.85	188'101.85	-63'672.00
145	Beteiligungen, Grundkapitalien	37'500.00	37'500.00	
1454	Beteiligungen an öffentlichen Unternehmungen	37'500.00	37'500.00	
146	Investitionsbeiträge	2'707'328.90	2'698'608.90	8'720.00
1461	Investitionsbeiträge an Kantone und Konkordate	123'457.65	128'457.65	-5'000.00
1464	Investitionsbeiträge an öffentliche Unternehmungen	2'583'871.25	2'570'151.25	13'720.00
148	Kumulierte zusätzliche Abschreibungen	-3'100'000.00	-2'100'000.00	-1'000'000.00
1480	Kumulierte zusätzliche Abschreibungen Sachanlagen	-2'700'000.00	-2'100'000.00	-600'000.00
1486	Kumulierte zusätzliche Abschreibungen Investitionsbeiträge	-400'000.00		-400'000.00
2	Passiven	-27'318'717.16	-27'828'316.30	509'599.14
20	Fremdkapital	-6'365'689.02	-8'094'187.70	1'728'498.68

		Bilanz 31.12.19	Bilanz 31.12.18	Zu- / Abnahme
200	Laufende Verbindlichkeiten	-4'003'979.38	-4'597'484.75	593'505.37
2000	Laufende Verbindlichkeiten aus Lieferungen und Leistungen	-1'921'377.68	-1'694'631.93	-226'745.75
2002	Steuern	-1'581'729.84	-1'813'860.50	232'130.66
2003	Erhaltene Anzahlungen von Dritten	-302'649.07	-292'039.57	-10'609.50
2004	Transfer-Verbindlichkeiten	20'545.41	6'834.30	13'711.11
2006	Depotgelder und Kautionen	-218'768.20	-803'787.05	585'018.85
201	Kurzfristige Finanzverbindlichkeiten		-500'000.00	500'000.00
2014	Kurzfristiger Anteil langfristiger Verbindlichkeiten		-500'000.00	500'000.00
204	Passive Rechnungsabgrenzung	-705'217.65	-393'250.01	-311'967.64
2040	Personalaufwand	-140'982.95	-140'122.95	-860.00
2041	Sach- und übriger Betriebsaufwand	-169'638.45	-54'538.50	-115'099.95
2042	Steuern	-371.10	-6'466.40	6'095.30
2043	Transfers der Erfolgsrechnung	-79'683.00	-76'498.00	-3'185.00
2044	Finanzaufwand / Finanzertrag	-6'370.00	-9'301.55	2'931.55
2045	Übriger betrieblicher Ertrag	-213'172.15	-106'322.61	-106'849.54
2046	Passive Rechnungsabgrenzung Investitionsrechnung	-95'000.00		-95'000.00
206	Langfristige Finanzverbindlichkeiten		-1'000'000.00	1'000'000.00
2064	Darlehen		-1'000'000.00	1'000'000.00
209	Verbindlichkeiten gegenüber SF und Fonds FK	-1'656'491.99	-1'603'452.94	-53'039.05
2090	Verbindlichkeiten gegenüber SF im FK Verbindlichkeiten	-406'542.75	-362'552.75	-43'990.00
2092	gegenüber Legaten und Stiftungen FK	-1'249'949.24	-1'240'900.19	-9'049.05

		Bilanz 31.12.19	Bilanz 31.12.18	Zu- / Abnahme
29	Eigenkapital	-20'953'028.14	-19'734'128.60	-1'218'899.54
290	Verpflichtungen bzw. Vorschüsse gegenüber SF	-3'848'943.07	-3'605'432.49	-243'510.58
2900	Spezialfinanzierungen im Eigenkapital	-3'848'943.07	-3'605'432.49	-243'510.58
291	Fonds	-2'434'814.01	-2'358'623.52	-76'190.49
2910	Fonds im Eigenkapital	-1'440'742.51	-1'349'404.17	-91'338.34
2911	Legate / Stiftungen ohne eigene RP im EK	-994'071.50	-1'009'219.35	15'147.85
296	Neubewertungsreserve Finanzvermögen	-1'748'250.00	-1'748'750.00	500.00
2960	Neubewertungsreserve Finanzvermögen	-1'748'250.00	-1'748'750.00	500.00
299	Bilanzüberschuss/-fehlbetrag	-12'921'021.06	-12'021'322.59	-899'698.47
2990	Jahresergebnis	-899'698.47	-982'655.87	82'957.40
2999	Kumulierte Ergebnisse der Vorjahre	-12'021'322.59	-11'038'666.72	-982'655.87



IV. Anhang

Anhang zur Jahresrechnung 2019

Grundlagen und Grundsätze der Rechnungslegung

Angewandtes Regelwerk und Abweichungen

Die Jahresrechnung wurde in Übereinstimmung mit dem kantonalen Finanzhaushaltsgesetz vom 4. Juni 2012 (Stand 1. Januar 2014) erstellt. Dieses Gesetz beruht auf den Grundsätzen des HRM2 der Konferenz der Kantonalen Finanzdirektoren. Die Empfehlungen von HRM2 sind in der Rechnung ohne Abweichungen umgesetzt.

Elemente der Jahresrechnung

Die folgenden Elemente bilden integrierende Teile der Jahresrechnung:

- Erfolgsrechnung
- Investitionsrechnung
- Geldflussrechnung
- Bilanz
- Anhang

Die **Erfolgsrechnung** weist die Erträge und Aufwendungen des Geschäftsjahres aus und wird zweistufig erstellt. In der ersten

Stufe sind die mit der ordentlichen Tätigkeit zusammen hängenden Erträge und Aufwendungen im Vergleich mit den budgetierten Beträgen dargestellt. Zusammen mit dem Ergebnis aus der Finanzierung zeigt der Saldo dieser Stufe das operative Ergebnis. Die zweite Stufe enthält die ausserordentlichen Erfolge sowie Bildungen und Auflösungen von Reservepositionen. Zusätzlich zur zweistufigen Darstellung wird sie auch dreistufig (in Arten gegliedert) wiedergegeben.

In der **Investitionsrechnung** werden die kreditpflichtigen Ausgaben für Investitionen in das Verwaltungsvermögen und die mit solchen Investitionen zusammenhängenden Einnahmen ausgewiesen und den im Voranschlag dafür gesprochenen Krediten gegenübergestellt. Um das Bild zu vervollständigen, werden zudem die abgeschlossenen Investitionen und die Verpflichtungskredite dargestellt.

Die **Geldflussrechnung** stellt die Geldflüsse aus der betrieblichen Tätigkeit, den Investitions- und den Finanzvorgängen dar. Als Saldo resultiert die Veränderung der flüssigen Mittel gegenüber dem Vorjahr.

Die **Bilanz** weist als Bestandesrechnung auf der Aktivseite die Vermögenswerte und auf der Passivseite die Verpflichtungen und das Eigenkapital aus. Die Vermögenswerte werden unterteilt in Finanzvermögen und Verwaltungsvermögen.

Im **Anhang** sind diejenigen zusätzlichen Informationen offengelegt, die für das grundsätzliche Verständnis der Rechnung und den verlässlichen Überblick über die finanzielle Lage und Entwicklung notwendig sind.

Wesentliche Rechnungslegungsgrundsätze

Allgemeine Bilanzierungsgrundsätze

Vermögenswerte werden in den Aktiven der Bilanz geführt, wenn sie einen künftigen wirtschaftlichen Nutzen generieren oder sie unmittelbar zur Erfüllung einer öffentlichen Aufgabe genutzt werden. Zudem muss sich ihr Wert verlässlich ermitteln lassen.

Fremdkapital auf der Passivseite der Bilanz sind Verpflichtungen aufgrund eines Ereignisses mit Ursprung in der Vergangenheit, zu deren Erfüllung mit einem Mittelabfluss gerechnet

werden muss und deren Betrag zuverlässig ermittelt werden kann. Wenn der Zeitpunkt der Erfüllung und die Höhe des künftigen Mittelabflusses mit Unsicherheiten behaftet sind, wird eine Verbindlichkeit in Form einer Rückstellung gebildet.

Als Ertrag gilt der gesamte Wertzuwachs innerhalb einer bestimmten Periode. Alle Erträge werden in der Periode ihrer Verursachung erfasst. Ein Ertrag gilt als realisiert, wenn in der betreffenden Periode ein Zufluss an wirtschaftlichem oder öffentlichem Nutzen stattgefunden hat, der verlässlich ermittelt werden kann.

Als Aufwand gilt der gesamte Wertverzehr innerhalb einer bestimmten Periode. Alle Aufwände werden in der Periode ihrer Verursachung erfasst. Ein Aufwand gilt als eingetreten, wenn in der betreffenden Periode ein Abfluss an wirtschaftlichem oder öffentlichem Nutzen stattgefunden hat, der verlässlich ermittelt werden kann.

Allgemeine Bewertungsgrundsätze

Es gilt für alle Positionen der Grundsatz der Einzelbewertung.

Die Bewertung des **Verwaltungsvermögens** erfolgt zu Anschaffungswerten. Die Entwertung durch die ordentliche Nutzung wird durch planmässige Abschreibungen über die angenommene Nutzungsdauer berücksichtigt. Nachhaltigen Wertverminderungen bzw. Wertaufholungen wird durch entsprechende Wertkorrekturen auf den jeweiligen Nutzenwert Rechnung getragen, sobald eine solche Wertminderung absehbar ist.

Die Anlagen des **Finanzvermögens** werden zu Verkehrswerten bewertet. Die Verkehrswerte werden nicht planmässig abgeschrieben, sondern periodisch an neue Gegebenheiten angepasst. Eine Neuermittlung der Verkehrswerte wird insbesondere vorgenommen, wenn sich die Marktverhältnisse massgebend verändern. Finanzielle Forderungen und Verbindlichkeiten werden zum **Nominalwert** bilanziert.

Kurzfristige Finanzanlagen

Die Wertschriften sind zum Kurswert auf Ende Jahr bewertet.

Anlagen des Finanzvermögens

Die Liegenschaften des Finanzvermögens sind mit dem amtlichen Verkehrswert in der Bilanz enthalten. Dieser wurde erstmals im Jahr 2014 geschätzt und anschliessend alle fünf Jahre den neuen Marktgegebenheiten angepasst. Entsprechend erfolgten im Berichtsjahr Bewertungsanpassungen aufgrund neuer Schätzungen. Bewertungsänderungen werden

Sachanlagen des Verwaltungsvermögens

Die Sachanlagen des Verwaltungsvermögens werden zum Anschaffungs- bzw. Herstellkostenwert bewertet. Die Aktivierungsgrenze beträgt CHF 100'000.- für die Gemeinde und CHF 20'000.- für das Alterszentrum Rotenwies. Anschaffungen unter diesen Beträgen werden im Anschaffungsjahr der Erfolgsrechnung belastet. Die Anlagen werden ab Nutzungsbeginn über die geschätzte Nutzungsdauer linear abgeschrieben. Es gelten folgende Nutzungsdauern:

Anlageklasse	Nutzungsdauer in Jahren
Unüberbaute Grundstücke	keine Abschreibung
Gebäude, Hochbauten	25 Jahre
Tiefbauten	
• Strassen	40 Jahre
• Kanalbauten	40 Jahre
• Brücken	40 Jahre
Abwasseranlagen	15 Jahre
Abfallanlagen	40 Jahre
Mobilien, Maschinen, Fahrzeuge	
• Mobilien	4 Jahre
• Maschinen	8 Jahre
• Fahrzeuge	4 Jahre
Informatik	
• Hardware	3 Jahre
• Software	5 Jahre

Wird eine Anschaffung getätigt, welche die geschätzte Nutzungsdauer verlängert oder einen zukünftigen Nutzen schafft, wird der entsprechende Betrag aktiviert.

Investitionsbeiträge

An Dritte entrichtete Investitionsbeiträge werden aktiviert, wenn die mitfinanzierte Anlage einen langfristigen Nutzen für die Öffentlichkeit erbringt und ein durchsetzbarer Rückerstattungsanspruch bei Zweckentfremdung besteht. Die Amortisationsdauer richtet sich nach der mitfinanzierten Anlage.

Fiskalertrag

Die Steuererträge werden bei Rechnungsstellung verbucht (sogenanntes Soll-Prinzip). Die direkten Steuern (Ertrags- und Einkommenssteuern) eines Jahres setzen sich in der Regel aus den Vorausrechnungen für das laufende Jahr und den Differenzrechnungen der Vorjahre aufgrund von definitiven Veranlagungen zusammen. Auch Objekt- und Spezialsteuern werden nach dem Soll-Prinzip verbucht.

Änderungen gegenüber dem Vorjahr

Die wesentlichen Grundsätze wurden gegenüber dem Vorjahr unverändert angewandt.

Erläuterungen zu Positionen der Erfolgsrechnung

Fiskalertrag

Der Fiskalertrag 2019 setzt sich im Vergleich zum Voranschlag und Vorjahr wie folgt zusammen:

Steuerart	Rechnung 2019	Voranschlag 2019	Rechnung 2017
Nachzahlungen natürliche Personen	1'001'253.65	770'000	736'687.32
laufende Steuern natürliche Personen	8'329'544.54	8'260'900	8'337'170.46
Nachzahlungen juristische Personen	-45'651.23	70'100	125'190.36
laufende Steuern juristische Personen	496'403.34	442'500	481'386.15
Quellensteuern	117'085.05	50'000	61'332.20
Grundstückgewinnsteuern	982'444.75	300'000	134'559.65
Handänderungssteuern	426'857.60	380'000	501'183.80
Erbschafts- und Schenkungssteuern	113'076.75	120'000	45'955.55
Hundesteuern	9'732.45	10'000	9'846.55
Total	11'430'746.90	10'403'500	10'433'312.04

Der Steuerertrag 2019 präsentiert sich ausserordentlich gut. Insgesamt liegt er CHF 1'027'246.90 über dem Voranschlag und auch CHF 997'434.86 über dem Vorjahresertrag. Es konnten bei fast allen Steuerarten Mehrerträge vereinnahmt werden. Die Nachzahlungen der natürlichen Personen sind deutlich gestiegen. Dort sind aber erfahrungsgemäss immer relativ starke Schwankungen möglich. Der Veranlagungsstand der kantonale

Steuerverwaltung hat auch immer einen Einfluss auf die Höhe der Nachzahlungen. Die laufenden Steuern der natürlichen Personen sind auf dem Vorjahresniveau geblieben, aber gegenüber dem Voranschlag trotzdem leicht gestiegen. Die Erträge der juristischen Personen haben sich grundsätzlich positiv entwickelt. Bei einem älteren Fall musste jedoch gemäss Mitteilung der Kantonalen Steuerverwaltung eine Wertberichtigung

von über CHF 200'000.- vorgenommen werden. Aus diesem Grund wird der Betrag bei den Nachzahlungen negativ ausgewiesen. Die Quellensteuererträge haben sich gegenüber dem Vorjahr und dem Voranschlag mehr als verdoppelt.

Bei den Nebensteuern sind die Erträge bei den Grundstückgewinnsteuern sehr auffällig. Gegenüber dem Vorjahr stiegen die Erträge bei dieser Steuerart um rund CHF 847'000.-. Aber auch die Abweichung zum Voranschlag beträgt rund CHF 680'000.-.

Im Jahr 2019 wurden bei den Grundstückgewinnsteuern ausserordentlich viele Fälle erledigt. Die Erträge 2020 werden wieder deutlich tiefer ausfallen. Die Erträge der Handänderungssteuern und der Erbschafts- und Schenkungssteuern liegen im Rahmen.

421 Gebühren für Amtshandlungen

Die Gebühren bei den Abteilungen Kanzlei, Grundbuchamt, Baubewilligungen, Einwohnerkontrolle und Einbürgerung sind rund CHF 21'000.- höher als im Voranschlag vorgesehen.

422 Spital- und Heimplatz, Kostgelder

Die Mehrerträge beim Alterszentrum Rotenwies liegen bei dieser Ertragsart bei CHF 330'800.-. Bei den Grundtaxen für die Betreuung sind es rund CHF 96'000.- und bei den Pflage-taxen rund CHF 234'000.-. Diese sehr guten Ergebnisse sind einerseits auf die ausgezeichnete Belegung im Alterszentrum zurückzuführen. Bei den Pflagetaxen wurden die BESA Beträge erhöht. Diese Erhöhung beträgt pro Pflagetag rund Fr. 10.-. Bei rund 20'000 Pflagetagen fällt diese Erhöhung ins Gewicht. Es gilt aber zu berücksichtigen, dass die Pflagekosten von drei Parteien getragen werden: Ein Teil muss der Bewohner bezahlen, ein Teil die Krankenkasse und die Restfinanzierung müssen die Wohngemeinden berappen. Dies bedeutet, dass die Kosten für die Pflagefinanzierung gestiegen sind. Diese werden unter der Kostengruppe 3637 ausgewiesen.

424 Benützungsgebühren und Dienstleistungen

Diese Position brachte rund CHF 130'400 mehr Einnahmen als geplant. Die augenfälligsten Mehrerträge sind bei folgenden Positionen:

- CHF 12'600.- Eintritte Freibad
- CHF 26'100.- Winterdienst, Weiterverrechnung
- CHF 23'300.- Abwassergebühren
- CHF 48'000.- Forstbetrieb, Erträge öffentliche Körperschaften

425 Erlös aus Verkäufen

Hier sind rund CHF 84'500.- mehr ausgewiesen worden als im Voranschlag vorgesehen. Die Wasserversorgung verkauft rund CHF 23'300.- mehr Wasser. Die restlichen Mehreinnahmen ergeben sich aus Erträgen beim Speisesaal und der Cafeteria beim Alterszentrum

4260 Rückerstattungen Dritter

Der Mehrertrag bei den Rückerstattungen liegt bei CHF 252'200.00. Bei diesem Konto sind die guten Erträge auf ganz unterschiedliche Positionen zurückzuführen:

- Grundbuchgeometer, Kostenrückerstattungen Privater
- Primarschule und Oberstufe: Verkäufe von Hardware im Zusammenhang mit dem Anschluss an AR Informatik
- Überschussbeteiligung Krankentaggeldversicherung
- Rückerstattungen Alimenterbevorschussungen
- Erträge Sammelstelle und Rückvergütungen Altglas
- Beim Forstbetrieb werden verschiedene Projekte geführt. Der Umsatz wird in den Artengliederungen Nr. 3130.01 (Aufwand) und Nr. 4260.- (Ertrag) ausgewiesen. Durch den guten Geschäftsgang beim Forstbetrieb sind auch diese Umsatzzahlen hoch.

444 Marktwertanpassungen Liegenschaften Finanzvermögen

Die Liegenschaften des Finanzvermögens müssen alle fünf Jahre neu geschätzt werden. Die höheren Marktwerte der geschätzten Liegenschaften brachten Buchgewinne von CHF 240'100.-.

447 Vergütungen für Benützungen Liegenschaften VV

Bei den militärischen Einquartierungen und Benützungen bzw. den Vermietungen der Liegenschaften des Verwaltungsvermögens konnten Mehrerträge von CHF 38'100.-. generiert werden.

463 Beiträge von privaten Haushaltungen

Bei der Sozialhilfe konnten im Konto Rückzahlungen durch Verwandte/übrige in der Höhe von CHF 106'852.96 vereinbart werden.

30 Personalaufwand

Der Personalaufwand belastet die Erfolgsrechnung mit CHF 9.942 Mio. Der Voranschlag wurde somit mit rund 3.39% unterschritten. Den Voranschlag nicht ausschöpfen mussten vor allem das Alterszentrum Rotenwies sowie die Schule Gais. Selbstverständlich blieben auch die Sozialleistungen tiefer. Bei der Krankentaggeldversicherung konnte zudem dank einem guten Schadenverlauf eine deutlich tiefere Prämie ausgehandelt werden.

313 Dienstleistungen und Honorar

Beim Forstbetrieb werden verschiedene Projekte geführt. Der Umsatz wird in den Artengliederungen Nr. 3130.01 (Aufwand) und Nr. 4260.- (Ertrag) ausgewiesen. Durch den guten Geschäftsgang beim Forstbetrieb sind auch diese Umsatzzahlen hoch. In dieser Kontengruppe sind die Aufwände verschiedenster Dienststellen enthalten (Grundbuchgeometer, Schülertransporte, Bestattungskosten, Entsorgungen Sammelstelle, Organisationkosten öffentlicher Anlässe usw.)

3133 Informatik Nutzungsaufwand

Die Schule Gais ist nun auch an das Rechenzentrum AR Informatik angeschlossen. Im Jahr 2019 wurde bei der Budgetierung noch die Option offen gehalten, die bisherigen Geräte teilweise noch selber zu verwalten. Mit der ganzen Umstellung wurde dann aber entschieden, den Anschluss vollumfänglich zu vollziehen. Der Voranschlag für die Kosten für den gesamten Nutzungsaufwand (Verwaltung und Schule) konnte jedoch mit nur einer kleineren Abweichung eingehalten werden. Die Kosten belaufen sich insgesamt auf CHF 269'100.-.

314 Baulicher Unterhalt

Der bauliche Unterhalt gliedert sich in verschiedene Bereiche:

- Unterhalt an Grundstücken CHF 130'302.69 (Voranschlag CHF 126'000)
- Unterhalt Strassen CHF 516'628.79 (Voranschlag: CHF 510'000)
- Unterhalt Wasserbau CHF 2'517.00 (Voranschlag: CHF 10'000)
- Unterhalt übrige Tiefbauten CHF 314'120.49 (Voranschlag: CHF 323'000)
- Unterhalt Hochbauten Gebäude CHF 383'800.41 (Voranschlag: CHF 382'800)
- Unterhalt Wald CHF 9'323.15 (Voranschlag: CHF 8'000)
Unterhalt übrige Sachanlagen CHF 629.99 (Voranschlag: CHF 20'000)

Die Ausgaben für den baulichen Unterhalt betragen im Rechnungsjahr 2019 insgesamt CHF 1'357'322.52. Dies sind lediglich CHF 22'477.48 weniger, als im Voranschlag vorgesehen.

318 Wertberichtigungen auf Forderungen

Die tatsächlichen Forderungsverluste bei den Steuern sind im Rechnungsjahr 2019 mit CHF 33'991.19 ausgewiesen. Die Wertberichtigungen betragen per 31.12.2019 CHF 518'488.59. In Absprache mit der Kant. Steuerverwaltung mussten sie im Jahr 2019 um rund CHF 219'000.- erhöht werden. Ein älterer Fall bei den juristischen Personen muss voraussichtlich einem anderen Kanton abgetreten werden.

330 Abschreibungen Verwaltungsvermögen

Die ordentlichen Abschreibungen wurden aufgrund der nach HRM2 festgelegten Nutzungsdauern berechnet. Sie betragen im abgelaufenen Jahr CHF 663'672.-. Es werden nur diejenigen Anlagen abgeschrieben, welche fertig erstellt und dem Zweck übergeben worden sind.

340 Zinsaufwand

Die Gemeinde Gais hat per 31. Dezember 2019 keinerlei Darlehen mehr. Das letzte langfristige Darlehen konnte im Jahr 2019 zu relativ guten Konditionen frühzeitig zurückbezahlt werden. Die ordentliche Rückzahlung wäre erst im Jahr 2020 erfolgt. Der Zinsaufwand ist deshalb im Jahr 2019 etwas erhöht. Aber ab dem Jahr 2020 ist der Zinsaufwand bei den langfristigen Darlehen auf Null.

343 Liegenschaftsaufwand Finanzvermögen

Der bauliche Unterhalt bei den Liegenschaften des Finanzvermögens ist mit einem Aufwand von CHF 280'868.- deutlich höher als vorgesehen. Bei der Gäbrisstrasse 33 hat der Gemeinderat beschlossen, die Wohnungen zu sanieren. Diese Liegenschaft gehört zum Finanzvermögen. Aus diesem Grund werden diese Renovationskosten nicht über die Investitionsrechnung

getätigt. Die wertvermehrenden Kosten werden direkt in der Bilanz (Anlagen im Bau) verbucht (rund ein Drittel); die Unterhaltskosten in der Erfolgsrechnung. Nach Vollendung der Renovation wird die Liegenschaft neu geschätzt. Der in der Bilanz ausgewiesene Betrag (Anlagen im Bau) wird dann mit dem effektiven Wert der Liegenschaft abgeglichen. Ein Differenzbetrag muss dann entweder über die Neubewertungsreserve abgeschrieben oder Buchgewinn in der Erfolgsrechnung ausgewiesen werden.

366 Abschreibungen Investitionsbeiträge

Die Abschreibungen der Investitionsbeiträge der bisher abgerechneten Sanierungen der Bahnübergänge und der Durchmesserlinie DML betragen CHF 106'000.-.

383/387 zusätzliche Abschreibungen

Zusätzliche Abschreibungen dürfen nach HRM2 nur noch in der zweiten Stufe der Erfolgsrechnung ausgewiesen werden. Die so geschaffenen Reserven sind in den Folgejahren auch wieder in der zweiten Stufe aufzulösen. Der Gemeinderat hat zusätzliche Abschreibungen im Betrag von CHF 1'000'000.- beschlossen.

Der Betrag wurde auf den Anlagen

- Nr. 95 (Gäbrisstrasse, Abschnitt Blumenwies-Oase) CHF 300'000.-
- Nr. 64 (Nördlistrasse) CHF 300'000.- und
- Nr. 51 (DML) CHF 400'000.- abgeschrieben.

Erläuterungen zu Positionen der Investitionsrechnung

Investitionen

Im Jahr 2019 betragen die Nettoinvestitionen CHF 1'947'324.04.
Die Investitionen setzen sich wie folgt zusammen:

Hochbauten 744'097.90

- Friedhof, Neubau
Friedhofgebäude 291'907.25
- Forstbetrieb, Erweiterung
Betriebsgebäude 452'190.65

Strassen/Verkehrswege 786'265.75

- Nördlistrasse 29'458.20
- Gaiseraustrasse Rose-Atzgras 76'844.35
- Gäbrisstrasse Blumenwies-Oase 679'963.20

Beiträge an öffentliche Unternehmen 114'720.00

- Durchmesserlinie DML 114'720.00

Übriger Tiefbau 302'240.39

- Wasserversorgung Zwislen-Möser,
Leitungserneuerung 2'240.00
Beitrag Assekuranz -663.93
- Wasserversorgung Rose-Atzgras,
Leitungserneuerung 11'179.07
Beitrag Assekuranz -3'052.41
- Wasserversorgung Gäbrisstrasse,
Nördli-Oase 91'100.83
- Schmutzwasserkanalisation Rose-
Atzgras, Schutzzone 901.67
- Gäbrisstrasse, Meteor-
und Schmutzwasserleitung 200'535.16

Erläuterungen zur Geldflussrechnung

Die Geldflussrechnung zeigt die effektiven Geldflüsse. Aus diesem Grund müssen jedes Jahr einzelne Korrekturen vorgenommen werden (Umgliederungen Darlehen). Mit diesen Massnahmen sind die einzelnen Jahre vergleichbar.

Eigenkapitalnachweis

	Spezialfinanzierungen und Fonds 290/291	Neubewertungsreser- ve Finanzvermögen 296	Bilanzüberschuss 299	Total
Stand per 1.1.	5'964'056.01	1'748'750.-	12'021'322.59	19'734'128.60
Jahresergebnis			899'698.47	899'698.47
Einlagen in Spezialfinanzierungen und Fonds	375'154.57			375'154.57
Entnahmen aus Spezialfinanzierungen und Fonds	55'453.50			55'453.50
Auflösung Neubewertungsreserve		500.-		500.-
Stand per 31.12.	6'283'757.08	1'748'250.-	12'921'021.06	20'953'028.14

Beim **Eigenkapital** ist ein Zuwachs von CHF 1'218'899.54 zu verzeichnen, dieser beträgt somit neu CHF 20'953'028.14. Der Bilanzüberschuss ist dem positiven Jahresergebnis von CHF 899'698.47 zu verdanken, welches CHF 1'144'498.47 über

dem Voranschlag liegt. Der Bilanzüberschuss (ehemals Konto Vor- und Rückschläge) wächst somit auf CHF 12'921'021.06 an. Die Verpflichtungen gegenüber den Spezialfinanzierungen und Fonds haben um CHF 319'701.07 zugenommen. Diese starke Zunahme ist insbesondere durch die guten Abschlüsse der Spezialfinanzierungen (CHF 243'510.58) zurückzuführen.

Anlagespiegel Finanz und Verwaltungsvermögen

- **Tabelle Anlagespiegel**

Anlagespiegel Finanz- und Verwaltungsvermögen

Anlagespiegel Finanzvermögen					
Sachanlagen FV	Grundstücke FV 1080	Gebäude FV 1084	Anlagen im Bau 1087		Total
Anschaffungskosten					
Stand per 01.01.	404'900.00	4'315'100.00	-		4'720'000.00
Zugänge / Neuschätzung	51'500.00	188'100.00	88'900.00		
Abgänge/Verkäufe					-
Stand per 31.12.	456'400.00	4'503'200.00	88'900.00		5'048'500.00

Anlagespiegel Verwaltungsvermögen							
Sachanlagen VV	Grundstücke 1400	Strassen/ Verkehrswege 1401	Wasserver- sorgung 1403	Gewässerschutz 1403	Hochbauten 1404	Mobilien 1406	Total
Anschaffungskosten							
Stand per 01.01.	312'579.15	4'607'856.60	4'965'268.97	151'508.86	22'079'818.30	920'672.90	33'037'704.78
Zugang in Periode		786'265.75	100'803.56	201'436.83	744'097.90		1'832'604.04
Verkäufe							-
Stand per 31.12.	312'579.15	5'394'122.35	5'066'072.53	352'945.69	22'823'916.20	920'672.90	34'870'308.82
kumulierte Abschreibungen							
Stand per 1.1.	84'000.00	1'717'168.30	1'599'857.17	4'000.00	18'392'241.04	732'571.05	22'529'837.56
Abschreibungen	7'000.00	99'000.00	139'000.00	10'000.00	345'000.00	63'672.00	663'672.00
Stand per 31.12.	91'000.00	1'816'168.30	1'738'857.17	14'000.00	18'737'241.04	796'243.05	23'193'509.56
kumulierte zusätzliche Abschreib. 1)							
Stand per 1.1.		1'700'000.00			400'000.00		2'100'000.00
zusätzliche Abschreibungen		600'000.00					600'000.00
Stand per 31.12.		2'300'000.00			400'000.00		2'700'000.00
Buchwert per 31.12. ohne zus. Abschr.	221'579.15	3'577'954.05	3'327'215.36	338'945.69	4'086'675.16	124'429.85	11'676'799.26
Buchwert per 31.12. mit zus. Abschr.	221'579.15	1'277'954.05	3'327'215.36	338'945.69	3'686'675.16	124'429.85	8'976'799.26

1) In der Bilanz ist die Wertberichtigung aus kumulierten zusätzlichen Abschreibungen über das gesamte Verwaltungsvermögen in den Kontengruppen 1480 und 1486 der Bilanz ausgewiesen.

Anlagespiegel Verwaltungsvermögen						
Sachanlagen VV	Zwischentotal	Immaterielle Anlagen 1429	Beteiligungen an öffentl. Unternehmungen 1454	Investitionsbeiträge an Kantone und Konkordate 1461	Investitionsbeiträge an öffentliche Unternehmungen 1464	Total
Anschaffungskosten						
Stand per 01.01.	33'037'704.78	126'655.65	37'500.00	141'457.65	2'694'151.25	36'037'469.33
Zugang in Periode	1'832'604.04				114'720.00	1'947'324.04
Verkäufe						-
Stand per 31.12.	34'870'308.82	126'655.65	37'500.00	141'457.65	2'808'871.25	37'984'793.37
kummulierte Abschreibungen						
Stand per 1.1.	22'529'837.56	126'655.65	-	13'000.00	124'000.00	22'793'493.21
Abschreibungen	663'672.00			5'000.00	101'000.00	769'672.00
Stand per 31.12.	23'193'509.56	126'655.65	-	18'000.00	225'000.00	23'563'165.21
kumulierte zusätzliche Abschreibungen						
Stand per 1.1.	2'100'000.00					2'100'000.00
zusätzliche Abschreibungen	600'000.00				400'000.00	1'000'000.00
Stand per 31.12.	2'700'000.00	-			400'000.00	3'100'000.00
Buchwert per 31.12. ohne zus. Abschr.	11'676'799.26	-	37'500.00	123'457.65	2'583'871.25	14'421'628.16
Buchwert per 31.12. mit zus. Abschr.	8'976'799.26	-	37'500.00	123'457.65	2'183'871.25	11'321'628.16

Das **Verwaltungsvermögen** umfasst alle aus der Investitionsrechnung aktivierten Ausgaben, die gemäss den verbindlichen Vorgaben in der Gemeindeordnung zu amortisieren sind. Die Nettoausgaben der Investitionsrechnung von CHF 1.947 Mio.

wurden auf das Verwaltungsvermögen übertragen. Im Berichtsjahr wurden CHF 769'672.- abgeschrieben. Das noch abzuschreibende Verwaltungsvermögen beträgt per 31.12.2019 CHF 14'421'628.16 (ohne zusätzliche Abschreibungen).

Beteiligungsspiegel Finanzvermögen

Aktien

Name	Gesamtkapital	Beteiligung	Anzahl	Nominalwert	Buchwert
Wärmeverbund Gais AG (Holzschnitzelheizung)	200'000	100%	200	1000.00	200'000
Appenzellerland Tourismus AG (Förderung Tourismus im Appenzellerland)	397'000	1.26%	5	1000.00	5'000

Anteilscheine

Name	Gesamtkapital	Beteiligung	Anzahl	Nominalwert	Buchwert
Genossenschaft Alterssiedlung Gais (Bereitstellung günstiger Wohnraum für Betagte und Behinderte)	1'050'000	4.76%	50	1'000.00	50'000
Genossenschaft Schweiz. Bibliotheksdienst		unbedeutend	5	100.00	0
Appenzeller Volkskundemuseum Stein		unbedeutend	1	1000.00	0
Genossenschaft Stadttheater St.Gallen		unbedeutend	25	100.00	0

Beteiligungsspiegel Verwaltungsvermögen

Aktien

Name	Gesamtkapital	Beteiligung	Anzahl	Nominalwert	Buchwert
ARI (Dienstleistungen Informations- und Kommunikationstechnologie für Kanton und Gemeinden)	1'500'000	2.5%	30	1250.00	37'500.00
Appenzeller Bahnen (Transportleistungen)	15'600'000	1.25%	194'250	1.00	0
IG GIS AG (geografisches Informationssystem)	110'000	0.45%	50	10.00	0
REKA-Ferierendorf Urnäsch	7'100'000	0.07%	5	1000.00	0

Rückstellungsspiegel

Keine Rückstellungen

Gewährleistungsspiegel

Keine Gewährleistung

Ereignisse nach dem Bilanzstichtag

Nach dem Bilanzstichtag vom 31. Dezember 2019 sind keine Sachverhalte eingetreten, welche auf die Jahresrechnung 2019 einen wesentlichen Einfluss hätten.

Begründete wesentliche Kreditüberschreitungen (Art. 15 Finanzhaushaltsgesetz)

GR-Beschluss	Kontotext	Konto		Betrag
GR 15.03.2020	Oberstufe Schulgelder an Gemeinden	2130	3612.00	16'726.60
GR 15.03.2020	Oberstufe Informatik-Nutzungsaufwand	2131	3133.00	15'805.15
GR 15.03.2020	Schulhaus Liegenschaften Löhne des Verwaltungs- und Betriebspersonals	2170	3010.00	11'499.55
GR 15.03.2020	Schulhaus Liegenschaften Strom, Heizmaterial, Wasser und Kehrrixtabfuhr	2170	3120.10	15'258.15
GR 15.03.2020	Kultur, Gemeindebeiträge	3290	3010.00	21'678.35
GR 15.03.2020	Freibad, Unterhalt Hochbauten, Gebäude	3411	3144.00	43'079.81
GR 15.03.2020	Öffentliche Plätze und Anlagen, allgemeiner Unterhalt	3420	3140.00	14'944.85
GR 15.03.2020	AZ, Unterhalt Hochbauten, Gebäude	4120	3144.00	34'093.45
GR 15.03.2020	AZ, Informatik-Unterhalt (Hardware)	4120	3153.00	10'996.90
GR 15.03.2020	AZ, Unterhalt medizinische Geräte	4120	3156.00	18'157.10
GR 15.03.2020	Pflegefinanzierung Aufenthalt in anderer Gemeinde des Kantons	4125	3637.02	89'629.00

GR-Beschluss	Kontotext	Konto		Betrag
GR 15.03.2020	Spitex Gais-Bühler, Defizitanteil	4210	3632.10	19'863.65
GR 15.03.2020	Gemeindeanteil an Ergänzungsleistungen AHV	5320	3631.00	15'455.00
GR 15.03.2020	Soziales Unterstützungen finanzschwacher Einwohnerinnen/Einwohner	5720	3637.02	50'621.36
GR 15.03.2020	Soziales freiwillige Fremdplatzierungen und sozialpädagogische Familienbegleitungen	5720	3637.04	45'980.40
GR 15.03.2020	Gemeindestrassen, Winterdienst	6150	3141.20	25'514.70
GR 15.03.2020	Planmässige Abschreibungen Sachanlagen	6150	3300.00	16'500.00
GR 26.08.2019	Kanäle, Allgemeiner Unterhalt	7201	3143.10	50'715.11
GR 15.03.2020	ARA Bühler-Gais, Betriebskostenanteil	7201	3632.00	29'236.40
GR 15.03.2020	Gartenabfälle; Transport und Deponierung	7301	3130.03	15'021.78
GR 15.03.2020	Bestattungskosten und Transporte	7710	3130.00	14'136.60
GR 15.03.2020	Forstwesen Löhne des Verwaltungs- und Betriebspersonals	8200	3010.00	18'056.20
GR 15.03.2020	Forstwesen Betriebs-, Verbrauchsmaterial, Treibstoff	8200	3101.00	10'080.20
GR 15.03.2020	Forstwesen Dienstleistungen Dritter	8200	3130.01	80'447.15
GR 15.03.2020	Verzinsung langfristige Finanzverbindlichkeiten	9610	3406.00	18'871.75
GR 15.03.2020	Liegenschaften FV Baulicher Unterhalt	9630	3430.00	155'868.43
GR 15.03.2020	Liegenschaften FV Nicht baulicher Unterhalt	9630	3431.00	17'629.50

Verzeichnis der Verpflichtungskredite

Restkredit per 31.12.2019	Beschluss	Kredit	Beanspruchter Kredit	Restkredit	
Gemeindestrassen					
	Sanierung und Ausbau Nördlistrasse	Abstimmung 05.06.2016	1'750'000	1'406'734.75	343'265.25
Hochbauten					
	Friedhof, Neubau Friedhofgebäude	Abstimmung 08.07.2018	600'000	650'086.10	-50'086.10

Finanzkennzahlen

	2019	2018	2017	2016
Nettoverschuldungsquotient	-82.36 %	-82.88 %	-68.19 %	-64.19 %

Aussage: Diese Kennzahl gibt an, welcher Anteil der Fiskalerträge, bzw. wie viele Jahrestanzen erforderlich wären, um die Nettoschulden abzutragen.

- Richtwerte: <100 % gut | 100 %-150 % genügend | >150 % schlecht
- Finanzpolitisches Ziel des Gemeinderates: <100 %

Selbstfinanzierungsgrad	156.22 %	164.25 %	137.33 %	131.15 %
--------------------------------	-----------------	-----------------	-----------------	-----------------

Aussage: Diese Kennzahl gibt an, welchen Anteil ihrer Nettoinvestitionen eine öffentliche Körperschaft aus eigenen Mitteln finanzieren kann.

- Richtwerte: Hochkonjunktur > 100 % | Normalfall 80 %-100 % | Mittelfristig 100 % | Abschwung 50 %-80 %
- Finanzpolitisches Ziel des Gemeinderates: Durchschnitt 10 Jahre: 100 %

Zinsbelastungsanteil	0.13 %	0.09 %	0.23 %	0.31 %
-----------------------------	---------------	---------------	---------------	---------------

Aussage: Die Kennzahl sagt aus, welcher Anteil des «verfügbaren Einkommens» durch den Zinsaufwand gebunden ist. Je tiefer der Wert, desto grösser der Handlungsspielraum.

- Richtwerte: 0 %-4 % gut | 4 %-9 % genügend | >9 % schlecht
- Finanzpolitisches Ziel des Gemeinderates: <3%

	2019	2018	2017	2016
Nettovermögen in Franken pro Einwohner	3140.33	2783.59	2442.70	2234.26

Aussagekraft: Diese Kennzahl hat nur beschränkte Aussagekraft, da es eher auf die Finanzkraft der Einwohner und nicht auf ihre Anzahl ankommt.

- Richtwerte: < 0 CHF Nettovermögen | 0-1'000 CHF geringe Verschuldung | 1'001-2'500 CHF mittlere Verschuldung | 2'501-5'000 CHF hohe Verschuldung | > 5'000 CHF sehr hohe Verschuldung
- Finanzpolitisches Ziel des Gemeinderates: Nettoschuld < Fr. 3'500.-

Selbstfinanzierungsanteil	12.65 %	11.88 %	10.81 %	9.86 %
----------------------------------	----------------	----------------	----------------	---------------

Aussage: Diese Kennzahl gibt an, welchen Anteil des Ertrages die öffentliche Körperschaft zur Finanzierung ihrer Investitionen aufwenden kann.

- Richtwerte: > 20 % gut | 10 %-20 % mittel | < 10 % schlecht
- Finanzpolitisches Ziel des Gemeinderates: >10 %

Kapitaldienstanteil	3.33 %	3.38 %	2.83 %	2.65 %
----------------------------	---------------	---------------	---------------	---------------

Aussage: Mass für die Belastung des Haushaltes durch Kapitalkosten. Die Kennzahl gibt Auskunft darüber, wie stark der laufende Ertrag durch den Zinsendienst und die Abschreibungen (=Kapitaldienst) belastet ist. Ein hoher Anteil weist auf einen enger werdenden finanziellen Spielraum hin.

- Richtwerte: < 5 % geringe Belastung | 5 %-15 % tragbare Belastung | > 15 % hohe Belastung
- Finanzpolitisches Ziel des Gemeinderates: <10 %

	2019	2018	2017	2016
Bruttoverschuldungsanteil	16.65 %	27.23 %	25.49 %	23.50 %

Aussage: Grösse zur Beurteilung der Verschuldungssituation bzw. der Frage, ob die Verschuldung in einem angemessenen Verhältnis zu den erwirtschafteten Erträgen steht.

- Richtwerte: <50 % sehr gut | 50 %-100 % gut | 100 %-150 % mittel | 150 %-200 % schlecht | > 200 % kritisch
- Finanzpolitisches Ziel des Gemeinderates: <150 %

Investitionsanteil	8.58 %	7.90 %	8.26 %	7.76 %
---------------------------	---------------	---------------	---------------	---------------

Aussage: Zeigt die Aktivität im Bereich der Investitionen

- Richtwerte: <10 % schwache Investitionstätigkeit | 10 %-20 % mittlere Investitionstätigkeit | 20 %-30 % starke Investitionstätigkeit | >30 % sehr starke Investitionstätigkeit
- Finanzpolitisches Ziel des Gemeinderates: +/- 10 %

Erfolgsrechnung 2019

- **Funktionale Gliederung**

Investitionsrechnung 2019

- **Funktionale Gliederung**

Erfolgsrechnung Funktionale Gliederung

Funktionale Gliederung		Rechnung 2019		Voranschlag 2019		Rechnung 2018	
		Aufwand	Ertrag	Aufwand	Ertrag	Aufwand	Ertrag
0	ALLGEMEINE VERWALTUNG <i>Nettoergebnis</i>	1'127'798.42	134'548.67 <i>993'249.75</i>	1'157'400.00	97'100.00 <i>1'060'300.00</i>	1'135'891.50	105'592.43 <i>1'030'299.07</i>
01	Legislative und Exekutive	266'700.60	1'532.90	266'200.00		294'838.28	
011	Legislative	56'422.35	1'532.90	56'100.00		53'501.25	
012	Exekutive	210'278.25		210'100.00		241'337.03	
02	Allgemeine Dienste	861'097.82	133'015.77	891'200.00	97'100.00	841'053.22	105'592.43
022	Übrige allgemeine Dienste	690'658.99	105'920.92	736'000.00	76'000.00	692'680.54	79'667.58
029	Übrige Verwaltungsliegenschaften	170'438.83	27'094.85	155'200.00	21'100.00	148'372.68	25'924.85
1	ÖFFENTLICHE ORDNUNG UND <i>Nettoergebnis</i>	754'352.53	447'428.30 <i>306'924.23</i>	755'300.00	347'300.00 <i>408'000.00</i>	678'703.25	353'211.72 <i>325'491.53</i>
14	Allgemeines Rechtswesen	407'237.31	212'569.90	411'200.00	174'500.00	410'650.15	182'900.22
140	Allgemeines Rechtswesen	407'237.31	212'569.90	411'200.00	174'500.00	410'650.15	182'900.22
15	Feuerwehr	197'804.65	154'020.85	223'500.00	155'800.00	198'208.55	149'908.80
150	Feuerwehr	197'804.65	154'020.85	223'500.00	155'800.00	198'208.55	149'908.80
16	Verteidigung	149'310.57	80'837.55	120'600.00	17'000.00	69'844.55	20'402.70
161	Militärische Verteidigung	62'233.20	36'847.55	58'400.00	7'000.00	8'631.50	4'402.70
162	Zivile Verteidigung	87'077.37	43'990.00	62'200.00	10'000.00	61'213.05	16'000.00
2	BILDUNG <i>Nettoergebnis</i>	7'112'354.88	3'174'198.91 <i>3'938'155.97</i>	7'357'800.00	3'170'900.00 <i>4'186'900.00</i>	6'895'097.12	3'012'396.51 <i>3'882'700.61</i>

Funktionale Gliederung		Rechnung 2019		Voranschlag 2019		Rechnung 2018	
		Aufwand	Ertrag	Aufwand	Ertrag	Aufwand	Ertrag
21	Obligatorische Schule	6'865'854.88	3'174'198.91	7'111'300.00	3'170'900.00	6'648'597.12	3'012'396.51
211	Kindergarten	488'237.56	157'925.10	481'100.00	147'000.00	418'707.64	133'500.00
212	Primarstufe	1'820'537.97	442'170.50	1'939'100.00	410'900.00	1'760'630.64	391'663.35
213	Oberstufe	3'289'486.48	2'348'688.64	3'409'500.00	2'405'900.00	3'208'107.32	2'265'522.46
214	Musikschulen	129'582.00		120'000.00		104'012.00	
217	Schulliegenschaften	711'001.27	75'859.95	720'400.00	64'800.00	724'680.67	73'663.25
218	Tagesbetreuung	76'066.90	37'077.05	69'500.00	31'200.00	79'808.50	38'745.95
219	Übrige obligatorische Schule	350'942.70	112'477.67	371'700.00	111'100.00	352'650.35	109'301.50
22	Sonderschulen	246'000.00		246'000.00		246'000.00	
220	Sonderschulen	246'000.00		246'000.00		246'000.00	
29	Übriges Bildungswesen	500.00		500.00		500.00	
299	Übrige Bildung	500.00		500.00		500.00	
3	KULTUR, SPORT UND FREIZEIT, KIRCHE	448'598.88	100'363.98	440'700.00	105'600.00	613'426.16	111'579.66
	<i>Nettoergebnis</i>		<i>348'234.90</i>		<i>335'100.00</i>		<i>501'846.50</i>
31	Kulturerbe	18'316.00	2'985.00	20'900.00	200.00	57'069.00	205.00
311	Museen und bildende Kunst	3'185.00	2'985.00	400.00	200.00	405.00	205.00
312	Denkmalpflege und Heimatschutz	15'131.00		20'500.00		56'664.00	
32	Übrige Kultur	64'597.65	13'807.25	53'200.00	13'700.00	120'112.82	13'803.12
321	Bibliotheken	11'000.00		11'000.00		11'000.00	
322	Konzert und Theater	4'000.00		4'000.00		4'000.00	
329	Übrige Kultur	49'597.65	13'807.25	38'200.00	13'700.00	105'112.82	13'803.12
33	Medien	26'925.00		27'000.00		26'925.00	
332	Massenmedien	26'925.00		27'000.00		26'925.00	

Funktionale Gliederung		Rechnung 2019		Voranschlag 2019		Rechnung 2018	
		Aufwand	Ertrag	Aufwand	Ertrag	Aufwand	Ertrag
34	Sport und Freizeit	327'362.48	80'376.23	288'100.00	68'500.00	368'602.59	78'077.09
341	Sport	247'277.35	70'164.15	216'000.00	63'000.00	286'758.95	72'297.30
342	Freizeit	80'085.13	10'212.08	72'100.00	5'500.00	81'843.64	5'779.79
35	Kirchen und religiöse Angelegenheiten	11'397.75	3'195.50	51'500.00	23'200.00	40'716.75	19'494.45
350	Kirchen und religiöse Angelegenheiten	11'397.75	3'195.50	51'500.00	23'200.00	40'716.75	19'494.45
4	GESUNDHEIT	5'544'680.34	4'690'206.49	5'519'800.00	4'350'900.00	5'427'020.01	4'559'179.11
	<i>Nettoergebnis</i>		<i>854'473.85</i>		<i>1'168'900.00</i>		<i>867'840.90</i>
41	Spitäler, Kranken- und Pflegeheime	5'255'108.19	4'690'206.49	5'253'400.00	4'350'900.00	5'170'144.41	4'559'179.11
412	Alters-, Kranken- und Pflegeheime	5'255'108.19	4'690'206.49	5'253'400.00	4'350'900.00	5'170'144.41	4'559'179.11
42	Ambulante Krankenpflege	285'436.45		261'700.00		252'454.85	
421	Ambulante Krankenpflege	285'436.45		261'700.00		252'454.85	
43	Gesundheitsprävention	3'961.25		4'500.00		4'420.75	
433	Schulgesundheitsdienst	3'961.25		4'500.00		4'420.75	
49	Übriges Gesundheitswesen	174.45		200.00			
490	Übriges Gesundheitswesen	174.45		200.00			
5	SOZIALE SICHERHEIT	1'725'155.69	266'347.75	1'656'000.00	155'400.00	1'630'866.21	371'266.79
	<i>Nettoergebnis</i>		<i>1'458'807.94</i>		<i>1'500'600.00</i>		<i>1'259'599.42</i>
52	Invalidität	224'087.00		255'200.00		251'492.00	
522	Ergänzungsleistungen IV	224'087.00		255'200.00		251'492.00	

Funktionale Gliederung		Rechnung 2019		Voranschlag 2019		Rechnung 2018	
		Aufwand	Ertrag	Aufwand	Ertrag	Aufwand	Ertrag
53	Alter und Hinterlassene	377'929.58	15'488.58	362'400.00	15'400.00	348'781.94	15'470.94
532	Ergänzungsleistungen AHV	359'355.00		343'900.00		330'205.00	
535	Leistungen an Alter	18'574.58	15'488.58	18'500.00	15'400.00	18'576.94	15'470.94
54	Familie und Jugend	121'408.10	92'782.70	141'800.00	70'000.00	143'101.82	99'588.95
543	Alimentenbevorschussung und -inkasso	96'444.15	92'782.70	115'700.00	70'000.00	118'403.65	99'588.95
544	Jugendschutz	4'086.00		4'500.00		3'104.00	
545	Leistungen an Familien	20'877.95		21'600.00		21'594.17	
57	Sozialhilfe und Asylwesen	1'001'731.01	158'076.47	896'600.00	70'000.00	887'490.45	256'206.90
572	Wirtschaftliche Hilfe	487'336.56	158'076.47	364'000.00	70'000.00	360'474.50	256'206.90
573	Asylwesen	106'935.80		131'000.00		142'370.00	
579	Übrige Fürsorge	407'458.65		401'600.00		384'645.95	
6	VERKEHR	2'801'709.65	643'845.20	1'963'800.00	553'600.00	2'280'324.03	625'484.90
	<i>Nettoergebnis</i>		<i>2'157'864.45</i>		<i>1'410'200.00</i>		<i>1'654'839.13</i>
61	Strassenverkehr	1'687'341.65	599'045.20	1'226'700.00	508'600.00	1'564'946.03	544'289.40
615	Gemeindestrassen	1'684'548.30	599'045.20	1'195'600.00	508'600.00	1'563'032.03	544'289.40
618	Privatstrassen	2'793.35		31'100.00		1'914.00	
62	Öffentlicher Verkehr	1'114'368.00	44'800.00	737'100.00	45'000.00	715'378.00	81'195.50
622	Regionalverkehr	1'072'368.00		695'100.00		673'378.00	37'331.00
629	Übriger öffentlicher Verkehr	42'000.00	44'800.00	42'000.00	45'000.00	42'000.00	43'864.50
7	UMWELTSCHUTZ UND RAUMORDNUNG	1'840'159.66	1'575'484.17	1'757'200.00	1'482'000.00	1'793'614.09	1'569'950.54
	<i>Nettoergebnis</i>		<i>264'675.49</i>		<i>275'200.00</i>		<i>223'663.55</i>

Funktionale Gliederung		Rechnung 2019		Voranschlag 2019		Rechnung 2018	
		Aufwand	Ertrag	Aufwand	Ertrag	Aufwand	Ertrag
71	Wasserversorgung	719'667.72	719'667.72	665'300.00	665'000.00	695'252.24	695'252.24
710	Wasserversorgung	719'667.72	719'667.72	665'300.00	665'000.00	695'252.24	695'252.24
72	Abwasserbeseitigung	656'367.54	655'374.54	633'800.00	630'000.00	684'110.69	682'614.19
720	Abwasserbeseitigung	656'367.54	655'374.54	633'800.00	630'000.00	684'110.69	682'614.19
73	Abfallwirtschaft	200'261.11	200'261.11	187'300.00	187'000.00	191'267.36	191'267.36
730	Abfallwirtschaft	200'261.11	200'261.11	187'300.00	187'000.00	191'267.36	191'267.36
74	Verbauungen	48'218.00		64'000.00		37'143.90	
741	Gewässerverbauungen	48'218.00		64'000.00		37'143.90	
77	Übriger Umweltschutz	152'045.94	180.80	137'600.00		118'729.50	816.75
771	Friedhof und Bestattung	152'045.94	180.80	137'600.00		118'729.50	816.75
79	Raumordnung	63'599.35		69'200.00		67'110.40	
790	Raumordnung	63'599.35		69'200.00		67'110.40	
8	VOLKSWIRTSCHAFT	1'341'115.44	1'217'258.57	1'237'700.00	1'045'500.00	1'382'217.20	1'246'635.45
	<i>Nettoergebnis</i>		<i>123'856.87</i>		<i>192'200.00</i>		<i>135'581.75</i>
81	Landwirtschaft	13'336.85		14'000.00		13'927.15	
813	Produktionsverbesserung Vieh	13'336.85		14'000.00		13'927.15	
82	Forstwirtschaft	1'207'793.36	1'166'567.54	1'106'700.00	1'008'000.00	1'250'344.20	1'201'263.20
820	Forstwirtschaft	1'207'793.36	1'166'567.54	1'106'700.00	1'008'000.00	1'250'344.20	1'201'263.20

Funktionale Gliederung		Rechnung 2019		Voranschlag 2019		Rechnung 2018	
		Aufwand	Ertrag	Aufwand	Ertrag	Aufwand	Ertrag
84	Tourismus	82'642.58	28'032.63	79'200.00	16'900.00	78'346.70	24'557.00
840	Tourismus	82'642.58	28'032.63	79'200.00	16'900.00	78'346.70	24'557.00
85	Industrie, Gewerbe, Handel	37'342.65	22'658.40	37'800.00	20'600.00	39'599.15	20'815.25
850	Industrie, Gewerbe, Handel	37'342.65	22'658.40	37'800.00	20'600.00	39'599.15	20'815.25
9	FINANZEN UND STEUERN	1'740'292.00	12'186'535.45	377'500.00	10'670'100.00	1'301'749.41	11'183'611.87
	<i>Nettoergebnis</i>	<i>10'446'243.45</i>		<i>10'292'600.00</i>		<i>9'881'862.46</i>	
91	Steuern	252'929.97	11'683'676.87	50'000.00	10'453'500.00	-80'009.97	10'353'302.07
910	Steuern	252'929.97	11'683'676.87	50'000.00	10'453'500.00	-80'009.97	10'353'302.07
93	Finanz- und Lastenausgleich	114'500.00		120'000.00		111'700.00	
930	Finanz- und Lastenausgleich	114'500.00		120'000.00		111'700.00	
96	Vermögens- und Schuldenverwaltung	473'163.56	495'637.43	207'500.00	212'100.00	287'403.51	822'058.50
961	Zinsen	90'105.20	89'040.38	72'000.00	92'400.00	81'298.06	93'745.25
963	Liegenschaften des Finanzvermögens	383'058.36	406'597.05	135'500.00	119'700.00	206'105.45	728'313.25
97	Rückverteilungen		7'221.15		4'500.00		8'251.30
971	Rückverteilungen aus CO2-Abgabe		7'221.15		4'500.00		8'251.30
99	Nicht aufgeteilte Posten	899'698.47				982'655.87	
999	Abschluss	899'698.47				982'655.87	
Gesamtergebnis		24'436'217.49	24'436'217.49	22'223'200.00	21'978'400.00	23'138'908.98	23'138'908.98
					244'800.00		
		24'436'217.49	24'436'217.49	22'223'200.00	22'223'200.00	23'138'908.98	23'138'908.98

Investitionsrechnung Funktionale Gliederung

Funktionale Gliederung		Rechnung 2019		Voranschlag 2019		Rechnung 2018	
		Ausgaben	Einnahmen	Ausgaben	Einnahmen	Ausgaben	Einnahmen
6	VERKEHR	900'985.75		614'700.00		968'779.50	
61	Strassenverkehr	786'265.75		100'000.00		422'513.50	
615	Gemeindestrassen	786'265.75		100'000.00		422'513.50	
6150	Gemeindestrassen	786'265.75		100'000.00		422'513.50	
5010.00	Strassen / Verkehrswege	786'265.75		100'000.00		422'513.50	
INV00035	Nördlistrasse, Ausbau	29'458.20				111'266.05	
INV00038	Gaiseraustrasse Rose - Atzgras, Strassensanierung	76'844.35		100'000.00		200'534.60	
INV00045	Zwislen-Möser, Strassensanierung					110'712.85	
INV00069	Gäbrisstrasse ab Blumenwies- Oase	679'963.20					
62	Öffentlicher Verkehr	114'720.00		514'700.00		546'266.00	
622	Regionalverkehr	114'720.00		514'700.00		546'266.00	
6220	Regionalverkehr	114'720.00		514'700.00		546'266.00	
5640.00	Beiträge an öffentliche Unternehmungen	114'720.00		514'700.00		546'266.00	
INV00005	Bahnübergänge, Sanierung			400'000.00		300'000.00	
INV00021	Durchmesserlinie (DML)	114'720.00		114'700.00		246'266.00	
7	UMWELTSCHUTZ UND RAUMORDNUNG	597'863.98	3'716.34	600'000.00		572'321.11	81'000.00
71	Wasserversorgung	104'519.90	3'716.34	200'000.00		171'704.00	81'000.00
710	Wasserversorgung	104'519.90	3'716.34	200'000.00		171'704.00	81'000.00
7101	Wasserversorgung Gemeinde	104'519.90	3'716.34	200'000.00		171'704.00	81'000.00
5030.00	Übriger Tiefbau	104'519.90		200'000.00		171'704.00	
INV00023	Wasserleitung Zwislen-Möser	2'240.00				114'069.03	
INV00032	Wasserversorgung, Leitungsbau Zwislen - Lanzen					4'520.00	

Funktionale Gliederung	Rechnung 2019		Voranschlag 2019		Rechnung 2018	
	Ausgaben	Einnahmen	Ausgaben	Einnahmen	Ausgaben	Einnahmen
INV00040 Wasserversorgung Rose - Atzgras,	11'179.07				53'114.97	
INV00048 Wasserleitung Gäbrisstrasse Nördli - Oase	91'100.83		200'000.00			
6340.00 Beiträge Assekuranz		3'716.34				81'000.00
INV00023 Wasserleitung Zwislen-Möser		663.93				12'000.00
INV00032 Wasserversorgung, Leitungsbau Zwislen - Lanzen						25'000.00
INV00040 Wasserversorgung Rose - Atzgras,		3'052.41				44'000.00
72 Abwasserbeseitigung	201'436.83				42'438.26	
720 Abwasserbeseitigung	201'436.83				42'438.26	
7201 Abwasserbeseitigung Betrieb	201'436.83				42'438.26	
5030.00 Übriger Tiefbau	201'436.83				42'438.26	
INV00039 Gaiserau, Schmutzwasserkanalisation Schutzzone	901.67				42'438.26	
INV00068 Meteor- und Schmutzwasserleitung Gäbrisstrasse	200'535.16					
74 Verbauungen			100'000.00			
741 Gewässerverbauungen			100'000.00			
7410 Gewässerverbauungen			100'000.00			
5610.00 Kantone und Konkordate			100'000.00			
INV00006 Weier-Gaiserau, Wasserbau			100'000.00			
77 Übriger Umweltschutz	291'907.25		300'000.00		358'178.85	
771 Friedhof und Bestattung	291'907.25		300'000.00		358'178.85	
7710 Friedhof und Bestattung	291'907.25		300'000.00		358'178.85	
5040.00 Hochbauten	291'907.25		300'000.00		358'178.85	
INV00037 Friedhof, Neubau Friedhofgebäude	291'907.25		300'000.00		358'178.85	

Funktionale Gliederung		Rechnung 2019		Voranschlag 2019		Rechnung 2018	
		Ausgaben	Einnahmen	Ausgaben	Einnahmen	Ausgaben	Einnahmen
8	VOLKSWIRTSCHAFT	452'190.65		350'000.00		159'903.85	
82	Forstwirtschaft	452'190.65		350'000.00		159'903.85	
820	Forstwirtschaft	452'190.65		350'000.00		159'903.85	
8200	Forstwirtschaft	452'190.65		350'000.00		159'903.85	
5040.00	Hochbauten	452'190.65		350'000.00			
INV00046	Forstbetrieb, Erweiterung Betriebsgebäude	452'190.65		350'000.00			
5060.00	Mobilien, Fahrzeuge					159'903.85	
INV00043	Pneulader Atlas Wycor AR 95 e Super					159'903.85	
		1'951'040.38	3'716.34	1'564'700.00		1'701'004.46	81'000.00
	Nettoinvestition		1'947'324.04		1'564'700.00		1'620'004.46
		1'951'040.38	1'951'040.38	1'564'700.00	1'564'700.00	1'701'004.46	1'701'004.46

V. Verzeichnis des Grundbesitzes der Gemeinde Gais

Verzeichnis des Grundbesitzes der Gemeinde Gais

Liegenschaft			Assek.Nr.	Neuwert	
Liegenschaft Alterszentrum Rotenwies					
294	Gäbrisstr. 18	Altersheim, Wiese	1151	8'467'300	
		Stall	329	367'600	
		Stall	332	196'000	
		Waschhaus & Brunnenhaus	330	81'400	
292	Gäbrisstr. 15	Schnitzelheizung, Wiese	1812	*) 980'100	*) Neue Schätzung pendent
348	Rotmeer	Wiese, Bach			
429	Nördli	Stall, Wiese	463	142'200	
672	Gisel	Wald			
772	Fohren	Streue			
830	Hirschberg	Wald, Weg			
860	Ob. Brunnenau	Wald			
956	Schindelegg	Wiese & Wald			
1089	Längeli	Stall, Weide, Wald	937	237'700	

Liegenschaft			Assek.Nr.	Neuwert	
Liegenschaft ehem. Gemeindegarten					
420	Gäbrisstr. 33	Altersheim, Stall	449	1'948'400	
		Remise	450	150'300	
		Brunnenhaus	1049	15'800	
410	Schachen	Wiese			
426	Gäbrisstr.	Wiese, Weg, Gartenanlage, Bach			
427	Nördli	Wohnhaus & Stall, Wiese	457	588'400	
616	Bilchen	Wiese, Wald, Fahrweg, Bach			
680	Buchen	Wald, Fahrweg			
1087	Längeli	Wald			
1135	Nördli	Wiese, Bach, Weg			

Liegenschaft			Assek.Nr.	Neuwert
--------------	--	--	-----------	---------

Liegenschaft Riesern

62	Riesern 8	Schulhaus, Umschwung	59	1'441'000
		Remise	1063	28'500
139	Riesern	Wald, Bach, Weg		

Liegenschaft			Assek.Nr.	Neuwert
--------------	--	--	-----------	---------

Weiterer Grundbesitz

	Hofgut	Brunnenstube	1529	39'000
	Käsgaden	Hydrantenhaus	944	43'000
4	Weier	Bach, Wiese		
5	Weier	Feuerwehr- & Mzw-Gebäude	1635	4'778'900
11	Zweibrücken	Parkplatz, Anlage		
84	Rhän	Kleintierstall	1426	26'000
112	Gaiserau	Wiese, Pumpwerk, Trottoir	1154	389'100
116	Gaiserau	Friedhofkapelle, Friedhof	127	324'900
		Gerätehaus	1113	
135	Gaiserau 17	Oberstufenzentrum, Garten	1818	17'267'500
138	Allee	Allee		
177	Dorfplatz	Kirche, Platz, Gartenanlage	189	10'740'600
179	Dorfplatz 2	Wohnhaus „Blume“	192	2'007'900
185	Langgasse	Gartenanlage		
186	Schulhausstr.	Gemeindehaus, Garten	199	2'472'900
		Platz, Weg		
	Schulhausstr. 1,3	Schulhaus	200	4'759'000
		Turnhalle	1083	3'899'700
		Schulpavillon	1530	472'500
		Velounterstand	1704	34'800

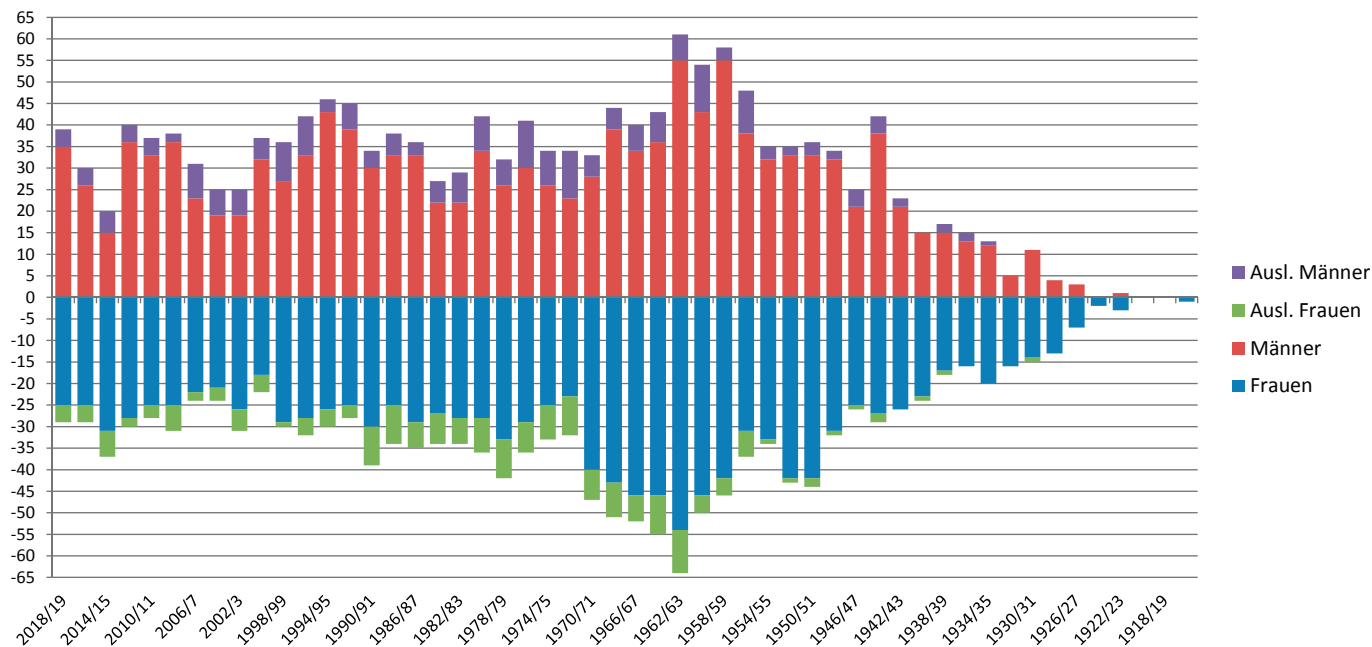
Liegenschaft			Assek.Nr.	Neuwert
193	Gaiserau	Turn- & Sportplatz, Garten- Anlage, Garderoben	964	44'000
200	Schulhausstr. 5	Schulhaus, Sportanlage	222	1'213'000
209	Hinterdorf	Brunnenplatz		
232	Kehr	Gartenanlage		
236	Kehr	Gartenanlage, Bach		
288	Rotenwies	Feuerwehrweiher, Gartenanlage		
347	Rotmeer	Wiese		
419	Rotenwies 26	Pflegeheim, Gartenanlage	446	6'851'000
	Rotenweis 26a	Personalhaus	1334	2'205'800
1733	Rotenwies	Velounterstand	1778	16'900
432	Unter der Egg	Reservoir, Wald	1671	533'700
452	Käsgaden	Trottoir, Weg, Wiese, Bach, Fussweg		
561	Gerstern	Reservoiranlage	1734	711'200
597	Rotenwies	Spielplatz		
614	Bilchen	Reservoir, Wiese	1066	787'600
647	Dunkelmoos	Wald, Fahrweg		
648	Büecheli	Brunnenhaus, Wald, Fahrweg	691	
664	Gäbrisstr.	Wiese, Bach		
725	Stoss	Gartenanlage, Denkmal		
728	Rietli	Pumpenhaus, Wiese	766	280'800
766	Kleckelmoos	Streue		
767	Kleckenmoos	Streue		
769	Fohren	Streue		
792	Kleckenmoos	Torfland, Weg		
819	Schachen	Wald		
864	Ob. Brunnenau	Wald		
894	Langmoos	Wald, Weg		

Liegenschaft			Assek.Nr.	Neuwert
901	Hirschberg	Wald		
1060	Schochengäbris	Wald		
1122	Zwislenstr.	Remise	959	51'300
1140	Holzrücke	Schopf, Platz	990	42'800
1168	Riesern	Feuerwehr, Wiese		
1174	Rotenwies	Wiese		
1182	Brunnenau	Schützenhaus, Wiese, Streue, Weg	418	566'100
		Scheibenstand	1108	133'200
1202	Brunnenau	Pistolenstand, Streue, Weg	1076	56'900
1203	Brunnenau	Scheibenstand, Zeigerhütte		
1298	Burg	Reservoir, Wiese	1193	369'900
1357	Gaiserau 9,11	Mehrzweckgebäude	1264	3'394'800
		Sammelstelle, Gartenanlage	1621	72'400
		Werkhofgebäude	2310	407'900
1367	Schwantlernegg	Wiese, Weg, Bach, Hütte	1243	
1381	Lochmühle	Trottoir, Wiese, Bach, Weg		
1400	Langgasse	Gartenanlage, Weg		
1598	Obergais	Reservoir, Wiese, Bach	1603	351'000
1849	Buchen 2	Wohnhaus mit Scheune	274	1'248'600
	Baurecht Dorf	öffentl. Schutzraum Krone		
	Baurecht Gaiserau	öffentl. Schutzraum AB		
	Baurecht Schwimmbad	WC-Anlagen	1455	69'100
1159	Gäbrisstr.	Kiosk- und Garderobengebäude	1454	201'600
		Garderobengebäude	1128	15'500
		Garderobengebäude	1129	27'600
		Apparatehaus	1219	175'500
	Baurecht Gäbrisstr.	Spielplatz, Badeanstalt		
	Baurecht Starkenmühle	Schmutzwasserpumpwerk	1525	94'800
	Baurecht Zwislen	Schmutzwasserpumpwerk	1452	126'200
	Baurecht Stäggelen	Reservoir	1645	444'700

VI. Statistiken

Jahrgänger-Statistik (je zwei Jahrgänge zusammen)

Steuerfuss-Übersicht 2008 - 2020



Bevölkerungsstatistik

	Einwohner	Männlich	Weiblich	Evang.Ref.	Röm.Kath.	Andere
Bestand 31.12.2018	3'086	1'546	1'540	1'317	905	864
Zuwachs/Abgang 2018	- 19	- 10	- 9	- 37	- 3	+ 21
Bestand 31.12.2019	3'067	1'536	1'531	1'280	902	885

VII. Steuerfuss-Übersicht 2008-2020

	2008	2009	2010	2011	2012	2013	2014	2015	2016	2017	2018	2019	2020
Teufen	3.2	3.2	3.2	3.0	3.0	3.0	3.0	3.0	3.0	3.0	2.9	2.8	2.8
Walzenhausen	4.1	3.8	3.8	3.8	3.8	3.8	3.8	3.8	3.6	3.6	3.6	3.4	3.4
Gais	4.35	4.1	4.1	3.95	3.8	3.8	3.8	3.65	3.65	3.65	3.5	3.5	3.5
Speicher	3.7	3.7	3.7	3.7	3.7	3.6	3.6	3.6	3.6	3.6	3.6	3.6	3.6
Heiden	4.1	4.1	4	3.9	3.7	3.7	3.7	3.7	3.7	3.7	3.7	3.7	3.7
Schönengrund	4.2	3.7	3.7	3.7	3.7	3.7	3.7	3.7	3.7	3.7	3.7	3.7	3.7
Stein	4.1	3.8	3.8	3.8	3.7	3.7	3.7	3.7	3.7	3.7	3.7	3.7	3.7
Lutzenberg	4.1	3.9	3.9	3.9	3.9	3.8	3.8	3.8	3.8	3.8	3.8	3.7	3.7
Reute	4.3	4.3	4.3	4.2	4.2	4.1	4.1	4.1	4.1	4.1	3.9	3.9	3.9
Wolfhalden	4.4	4.3	4.3	4.2	4.2	4.1	4.0	4.0	4.0	3.9	4.0	4.0	3.9
Grub	4.4	4.3	4.2	4.2	4.2	4.1	4.1	4.1	4.1	4.0	4.0	4.0	4.0
Bühler	4.5	4.5	4.5	4.3	4.3	4.3	4.3	4.3	4.3	4.0	4.0	4.0	4.0
Herisau	4.3	4.3	4.3	4.3	4.1	4.1	4.1	4.1	4.1	4.3	4.1	4.1	4.1
Wald	4.6	4.5	4.4	4.3	4.2	4.2	4.2	4.1	4.1	4.1	4.1	4.1	4.1
Schwellbrunn	4.4	4.0	4.0	4.0	4.0	4.0	4.0	4.2	4.2	4.2	4.2	4.2	4.2
Trogen	4.6	4.6	4.6	4.3	4.3	4.3	4.1	4.1	4.1	4.1	4.1	4.3	4.3
Rehetobel	3.9	3.9	3.9	4.1	4.1	4.1	4.3	4.3	4.3	4.3	4.3	4.3	4.3
Urnäsch	4.6	4.3	4.3	4.3	4.3	4.3	4.3	4.3	4.3	4.5	4.3	4.3	4.3
Waldstatt	4.5	4.2	4.2	4.2	4.2	4.2	4.5	4.5	4.5	4.7	4.5	4.3	4.3
Hundwil	4.3	4.3	4.3	4.3	4.3	4.3	4.7	4.7	4.7	4.7	4.7	4.7	4.7



Gemeindekanzlei

Schulhausstrasse 1
9056 Gais

Tel +41 (0)71 791 80 81

www.gais.ch

